

# วิธีบันทึกบัญชี ในระบบ GFMIS

## การบัญชีภาครัฐในระบบ GFMIS

เรื่องที่ 1 เงินงบประมาณ

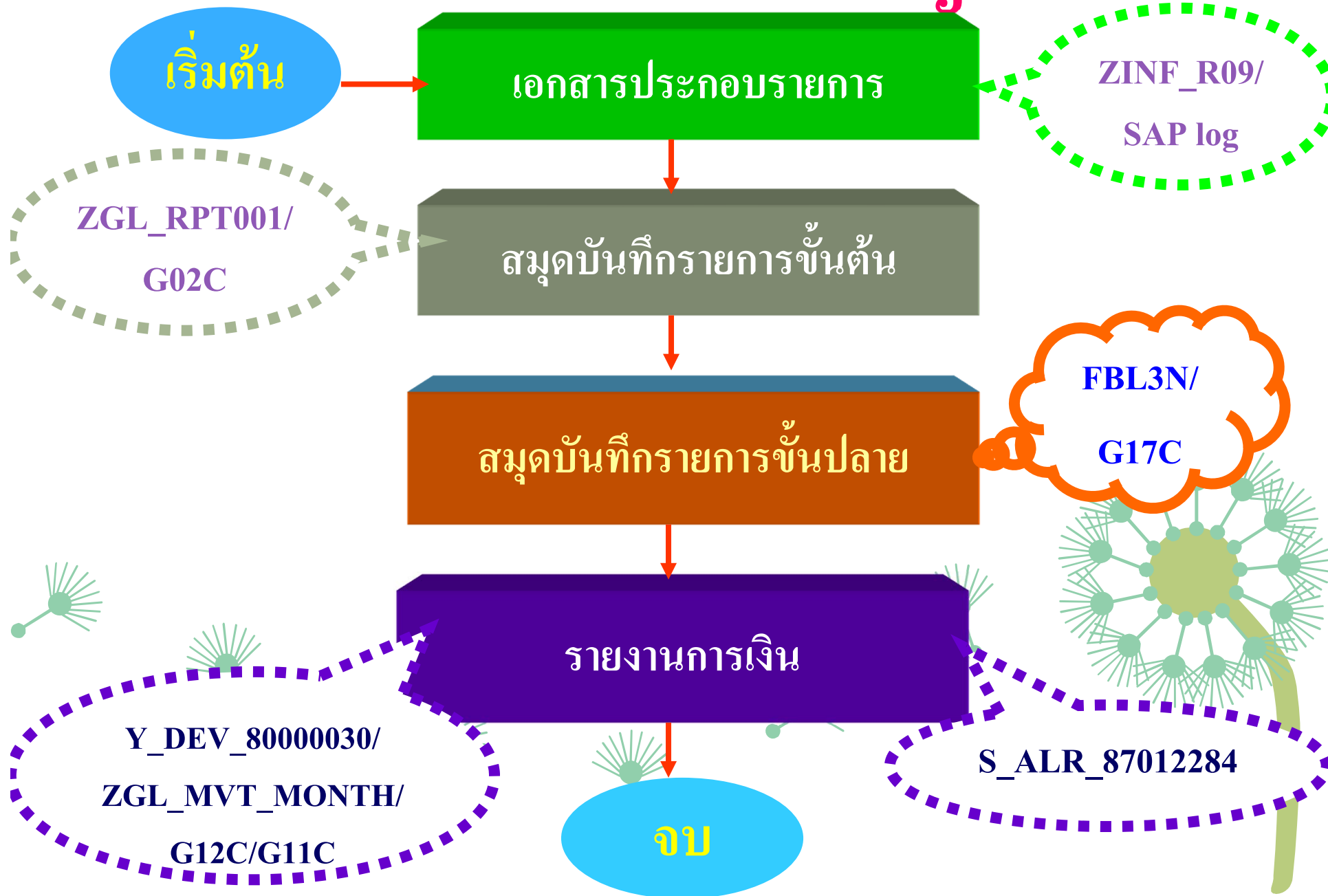
เรื่องที่ 2 เงินรายได้แผ่นดิน

เรื่องที่ 3 เงินนอกงบประมาณฝากคลัง

เรื่องที่ 4 เงินนอกงบประมาณฝากธนาคารพาณิชย์

สำนักมาตรฐานด้านการบัญชีภาครัฐ

# โครงสร้างระบบบัญชี



# เงินงบประมาณ

1. การเบิกเงินงบประมาณผ่าน PO จ่ายตรง

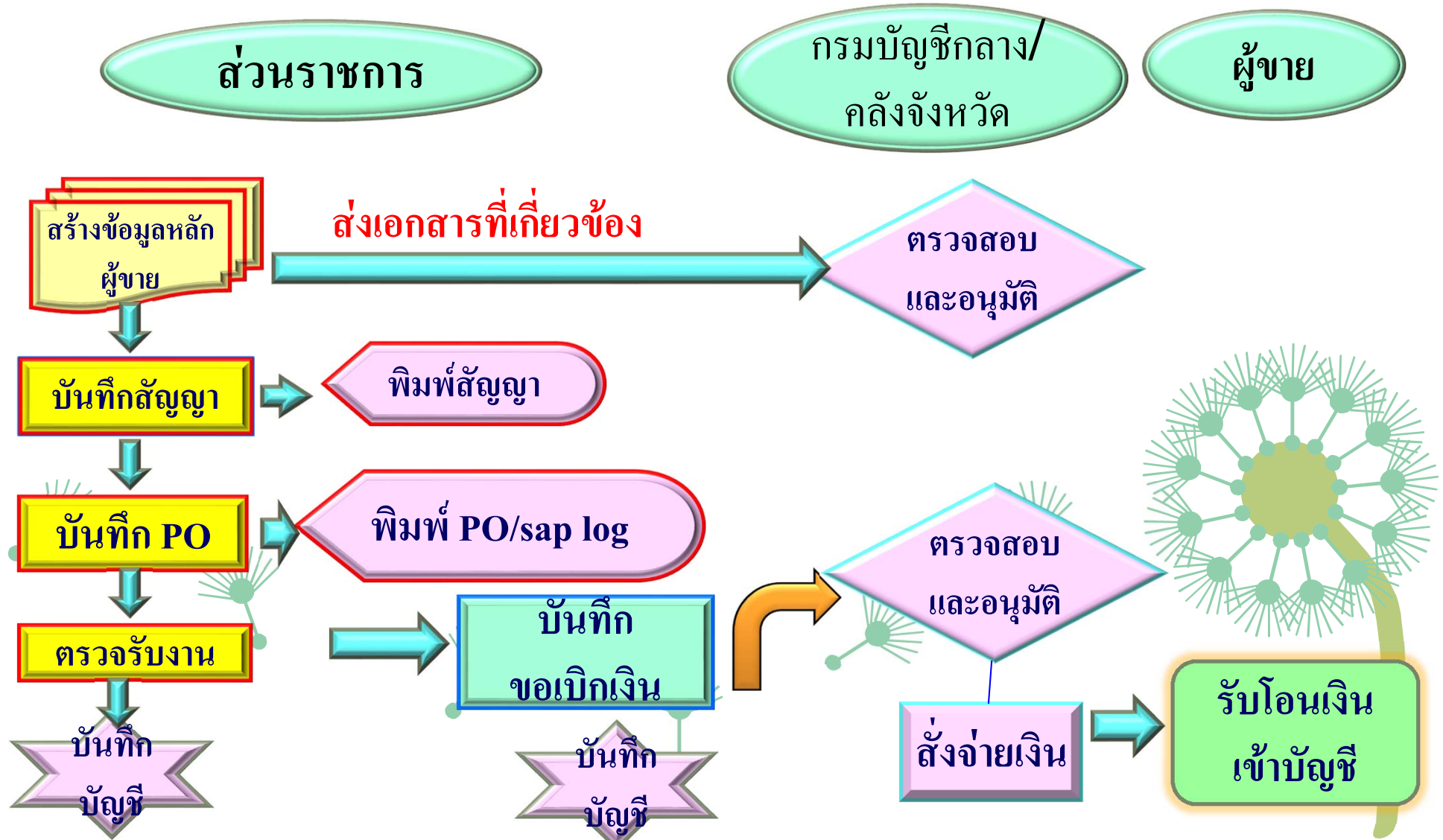
2. การเบิกเงินงบประมาณไม่ผ่าน PO จ่ายตรง

3. การเบิกเงินงบประมาณไม่ผ่าน PO จ่ายผ่านส่วนราชการ

4. เบิกเกินส่งคืน

5. ลูกหนี้เงินยืมในงบประมาณ

# การเบิกเงินงบประมาณผ่าน PO ย้ายตรง



การเบิกเงิน  
งบประมาณ  
เข้าส่วนราชการ

บันทึกขอเบิกเงิน

รับเงินจากคลัง

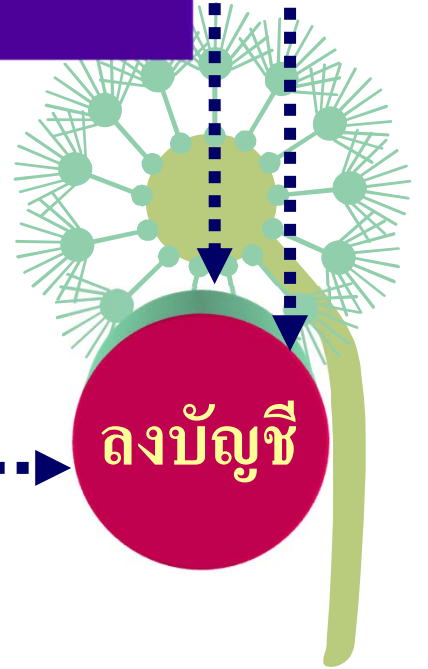
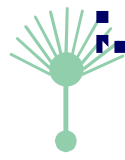
จ่ายเงิน

จ่ายเต็มจำนวน

ทยอยจ่าย

หลักฐาน  
การจ่าย

ลงบัญชี



## การเบิกเงินงบประมาณผ่าน PO จ่ายตรง

ลำดับ	กรณีจ่ายไม่มีภาษี	กรณีจ่ายมีภาษี
1.	สร้างข้อมูลหลักผู้ขาย แบบ ผข 01/ MK01 XK01	
	ไม่บันทึกรายการบัญชี	ไม่บันทึกรายการบัญชี
2.	บันทึก PO แบบ บส 01 (Web)/ ME21N	
	ไม่บันทึกรายการบัญชี	ไม่บันทึกรายการบัญชี
3.	บันทึกตรวจรับ แบบ บร 01 (Web)/ MIGO	
	เดบิต ค่าใช้จ่าย/วัสดุ/พัสดุภัณฑ์ 100 เครดิต รับสินค้า/ใบสำคัญ 100	เดบิต ค่าใช้จ่าย/วัสดุ/พัสดุภัณฑ์ 100 เครดิต รับสินค้า/ใบสำคัญ 100
4.	ขอเบิก แบบ ขบ01 (PO – Web)/ ZMIRO_KA	
	เดบิต รับสินค้า/ใบสำคัญ 100 เครดิต เจ้าหน้าที่การค้า-บุคคลภายนอก 100	เดบิต รับสินค้า/ใบสำคัญ 100 เครดิต เจ้าหน้าที่การค้า-บุคคลภายนอก 100

# การเบิกเงินงบประมาณผ่าน PO จ่ายตรง

ลำดับ 5

กรมบัญชีกลางส่งจ่ายเงินเข้าบัญชีผู้ขาย

กรณีจ่ายไม่มีภาษี		กรณีจ่ายมีภาษี	
เดบิต	เจ้าหนี้การค้า-บุคคลภายนอก	เดบิต	เจ้าหนี้การค้าบุคคลภายนอก
	100		100
เครดิต	รายได้ระหว่างหน่วยงาน- หน่วยงานรับเงิน (ระบุงบ) จากรัฐบาล	เครดิต	รายได้ระหว่างหน่วยงาน- หน่วยงานรับเงิน (ระบุงบ) จากรัฐบาล
	100		90
		เครดิต	ภาษีหัก ณ ที่จ่ายรอนำส่ง
			10

เดบิต	ภาษีหัก ณ ที่จ่ายรอนำส่งฯ	10
เครดิต	รายได้ระหว่างหน่วยงาน- หน่วยงานรับเงิน (ระบุงบ) จากรัฐบาล	10

# การเบิกเงินงบประมาณไม่ผ่าน PO จ่ายตรง

ลำดับ	กรณีจ่ายไม่มีภาษี	กรณีจ่ายมีภาษี
1.	สร้างข้อมูลหลักผู้ขาย แบบ ผข 01/ MK01 XK01	
	ไม่บันทึกรายการบัญชี	ไม่บันทึกรายการบัญชี
2.	ขอเบิก แบบ ขบ01/ ZFB60_K..	
	เดบิต ค่าใช้จ่าย/วัสดุ/พัสดุภัณฑ์ 100 เครดิต เจ้าหนี้การค้า-บุคคลภายนอก 100	เดบิต ค่าใช้จ่าย/วัสดุ/พัสดุภัณฑ์ 100 เครดิต เจ้าหนี้การค้า-บุคคลภายนอก 100
3.	กรมบัญชีกลางสั่งจ่ายเงินเข้าบัญชีผู้ขาย	
	เดบิต เจ้าหนี้การค้า-บุคคลภายนอก 100 เครดิต รายได้ระหว่างหน่วยงาน- หน่วยงานรับเงิน (ระบุงบ) จากรัฐบาล 100	เดบิต เจ้าหนี้การค้า-บุคคลภายนอก 100 เครดิต รายได้ระหว่างหน่วยงาน- หน่วยงานรับเงิน (ระบุงบ) จากรัฐบาล 90 เครดิต ภาษีหัก ณ ที่จ่ายรอนำส่ง 10

เดบิต ภาษีหัก ณ ที่จ่ายรอนำส่งฯ 10  
เครดิต รายได้ระหว่างหน่วยงาน-  
หน่วยงานรับเงิน  
(ระบุงบ) จากรัฐบาล 10



# ใบเสร็จรับเงินจากการจ่ายตรง

ส่วนที่ ๒  
หลักฐานการจ่าย

ระเบียบเบิกจ่ายเงินฯ

ข้อ ๓๕ การจ่ายเงินของส่วนราชการ ให้ใช้ใบเสร็จรับเงินหรือใบสำคัญรับเงิน ซึ่งผู้รับเงินเป็นผู้ออกให้ หรือใบรับรองการจ่ายเงิน หรือเอกสารอื่นใดที่กระทรวงการคลังกำหนดเป็นหลักฐานการจ่าย

ข้อ ๔๐ การจ่ายเงินโดยกรมบัญชีกลาง เพื่อเข้าบัญชีให้กับเจ้าหนี้หรือผู้มีสิทธิรับเงินโดยตรง ให้ใช้รายงานในระบบตามที่กระทรวงการคลังกำหนด เป็นหลักฐานการจ่าย

กค 0409.3/ว 81 ลว. 25 พ.ค. 48

1. หน่วยงานที่มีเครื่องคอมพิวเตอร์ (GFMS Terminal)  
เรียกรายงานแสดงการจ่ายเงินเข้าบัญชีของผู้มีสิทธิรับเงิน (คู่สัญญาหรือผู้รับโอนสิทธิเรียกร้อง) โดยให้ใช้ Transaction Code : ZAP\_RPT506
2. หน่วยงานที่ไม่มีเครื่องคอมพิวเตอร์ (GFMS Terminal)  
เรียกรายงานการจ่ายชำระเงินให้แก่ผู้ขายผ่านทาง Web Report โดยจะต้องระบุรหัสหน่วยเบิกจ่ายด้วยทุกครั้ง

เรียบร้อยแล้ว ให้หน่วยงานพิมพ์รายงานดังกล่าวเพื่อใช้เป็นหลักฐานการจ่ายของส่วนราชการ และจัดส่งใบรับรองการหักภาษี ณ ที่จ่ายให้เจ้าหนี้หรือผู้มีสิทธิรับเงินทางไปรษณีย์ลงทะเบียน พร้อมทั้งติดตามให้เจ้าหนี้หรือผู้มีสิทธิรับเงินจัดส่งใบเสร็จรับเงินให้แก่หน่วยงานตามที่ประมวลรัษฎากรกำหนด ซึ่งหากเจ้าหนี้หรือผู้มีสิทธิรับเงินไม่ดำเนินการ ให้หน่วยงานมีหนังสือแจ้งให้สำนักงานสรรพากรพื้นที่ในท้องที่ภูมิลำเนาหรือสถานประกอบการของเจ้าหนี้หรือผู้มีสิทธิรับเงินทราบเพื่อดำเนินการในส่วนที่เกี่ยวข้องต่อไป

# การเบิกเงินไม่ผ่าน PO (จ่ายผ่านส่วนราชการ)

จ่ายทั้งจำนวน

ลำดับ	กรณีจ่ายทั้งจำนวน (ไม่มีภาษี)	กรณีจ่ายทั้งจำนวน (มีภาษี 10 บาท)
1.	รับใบแจ้งหนี้/หลักฐาน บันทึกตั้งเบิก แบบ ขบ02/ ZFB60_KL	
	เดบิต ค่าใช้จ่าย/วัสดุ/พัสดุภัณฑ์ 100 เครดิต ใบสำคัญค่างจ่าย/ เจ้าหนี้ฯ 100	เดบิต ค่าใช้จ่าย/วัสดุ/พัสดุภัณฑ์ 100 เครดิต ใบสำคัญค่างจ่าย/ เจ้าหนี้ฯ 100
2.	ระบบบันทึก Auto	
	เดบิต ค้างรับจากกรมบัญชีกลาง 100 เครดิต รายได้ระหว่างหน่วยงาน- หน่วยงานรับเงิน (ระบุงบ) จากรัฐบาล 100	เดบิต ค้างรับจากกรมบัญชีกลาง 90 เครดิต รายได้ระหว่างหน่วยงาน- หน่วยงานรับเงิน (ระบุงบ) จากรัฐบาล 90
2.	กรมบัญชีกลางส่งจ่ายเงินเข้าบัญชีส่วนราชการ	
	เดบิต เงินฝากธนาคาร (เงิน งบประมาณ) 100 เครดิต ค้างรับจากกรมบัญชีกลาง 100	เดบิต เงินฝากธนาคาร (เงิน งบประมาณ) 90 เครดิต ค้างรับจากกรมบัญชีกลาง 90

# การเบิกเงินไม่ผ่าน PO (จ่ายผ่านส่วนราชการ)

ลำดับ 3

สรก. จ่ายเงินให้เจ้าหน้าที่/ผู้มีสิทธิ

แบบ ขจ 05/ZF\_53\_PM

กรณีจ่ายทั้งจำนวน (ไม่มีภาษี)	กรณีจ่ายทั้งจำนวน (มีภาษี 10 บาท)
เดบิต ใบสำคัญค่างจ่าย /เจ้าหน้าที่ 100	เดบิต ใบสำคัญค่างจ่าย /เจ้าหน้าที่ 100
เครดิต เงินฝากธนาคาร (เงิน งบประมาณ) 100	เครดิต เงินฝากธนาคาร(เงิน งบประมาณ) 90
	ภาษีหัก ณ ที่จ่ายรอนำส่ง 10

และนำส่งภาษีให้กรมสรรพากร

ระบบบันทึก Auto

เดบิต ภาษีหัก ณ ที่จ่ายรอนำส่ง 10

เครดิต รายได้ระหว่างหน่วยงาน-  
หน่วยงานรับเงิน (ระบุงบ)

จากรัฐบาล 10

# การเบิกเงินไม่ผ่าน PO (จ่ายผ่านส่วนราชการ)

ทยอยจ่าย

ลำดับ	กรณีจ่ายทั้งจำนวน (ไม่มีภาษี)	กรณีจ่ายทั้งจำนวน (มีภาษี 10 บาท)
1.	รับใบแจ้งหนี้/หลักฐาน บันทึกตั้งเบิก แบบ ขบ02/ ZFB60_KL	
	เดบิต ค่าใช้จ่าย/วัสดุ/พัสดุภัณฑ์ 100 เครดิต ใบสำคัญค้ำจ่าย/ เจ้าหนี้ฯ 100	เดบิต ค่าใช้จ่าย/วัสดุ/พัสดุภัณฑ์ 100 เครดิต ใบสำคัญค้ำจ่าย/ เจ้าหนี้ฯ 100
	<b>ระบบบันทึก Auto</b>	<b>ระบบบันทึก Auto</b>
	เดบิต ค้างรับจากกรมบัญชีกลาง 100 เครดิต รายได้ระหว่างหน่วยงาน- หน่วยงานรับเงิน (ระบุงบ) จากรัฐบาล 100	เดบิต ค้างรับจากกรมบัญชีกลาง 90 เครดิต รายได้ระหว่างหน่วยงาน- หน่วยงานรับเงิน (ระบุงบ) จากรัฐบาล 90
2.	กรมบัญชีกลางสั่งจ่ายเงินเข้าบัญชีส่วนราชการ	
	เดบิต เงินฝากธนาคาร (เงิน งบประมาณ) 100 เครดิต ค้างรับจากกรมบัญชีกลาง 100	เดบิต เงินฝากธนาคาร (เงิน งบประมาณ) 90 เครดิต ค้างรับจากกรมบัญชีกลาง 90

# การเบิกเงินไม่ผ่าน PO (จ่ายผ่านส่วนราชการ)

ลำดับ 3

สรก. จ่ายเงินให้ผู้มีสิทธิ

แบบ ขจ 05/ZF\_53\_PM

กรณีทยอยจ่าย (ไม่มีภาษี)	กรณีทยอยจ่าย (มีภาษี)
จ่ายครั้งที่ 1 จำนวน 60 บาท เดบิต ใบสำคัญค้ำจ่าย/เจ้าหนี้ฯ 100 เครดิต เงินฝากธนาคาร (เงิน งบประมาณ) 60 ใบสำคัญค้ำจ่าย /เจ้าหนี้ฯ 40	เดบิต ใบสำคัญค้ำจ่าย/เจ้าหนี้ฯ 100 เครดิต เงินฝากธนาคาร (เงิน งบประมาณ) 54 ใบสำคัญค้ำจ่าย/เจ้าหนี้ฯ 40 ภาษีหัก ณ ที่จ่ายรอนำส่ง 6

และนำส่งภาษีให้กรมสรรพากร

ระบบบันทึก Auto

เดบิต ภาษีหัก ณ ที่จ่ายรอนำส่ง 6

เครดิต รายได้ระหว่างหน่วยงาน-  
หน่วยงานรับเงิน (ระบุงบ)

จากรัฐบาล 6

# การเบิกเงินไม่ผ่าน PO (จ่ายผ่านส่วนราชการ)

ลำดับ 4

สรก. จ่ายเงินให้ผู้มีสิทธิ

แบบ ขจ 05/ZF\_53\_PM

กรณีทยอยจ่าย (ไม่มีภาษี)	กรณีทยอยจ่าย (มีภาษี)
<b>จ่ายครั้งที่ 2</b> จำนวน 40 บาท	
เดบิต ใบสำคัญค้ำจ่าย/เจ้าหนี้ฯ 40	เดบิต ใบสำคัญค้ำจ่าย/เจ้าหนี้ฯ 40
เครดิต เงินฝากธนาคาร(เงิน งบประมาณ) 40	เครดิต เงินฝากธนาคาร(เงิน งบประมาณ) 36
	ภาษีหัก ณ ที่จ่ายรอนำส่ง 4

และนำส่งภาษีให้กรมสรรพากร

**ระบบบันทึก Auto**

เดบิต ภาษีหัก ณ ที่จ่ายรอนำส่ง 4

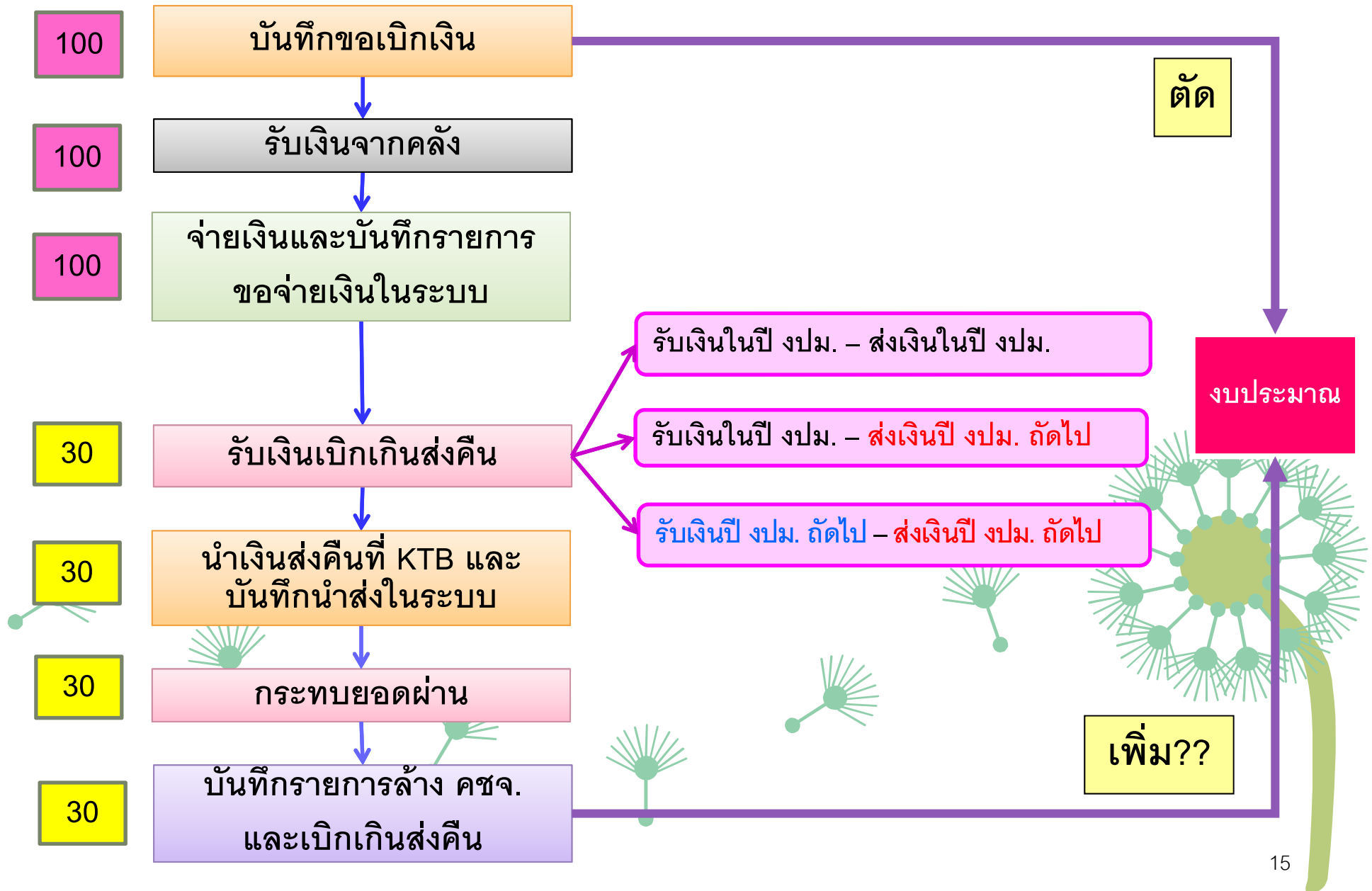
เครดิต รายได้ระหว่างหน่วยงาน-  
หน่วยงานรับเงิน (ระบุงบ)

จากรัฐบาล

4



# เบิกเกินส่งคืน

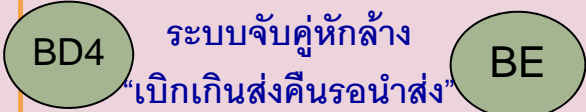
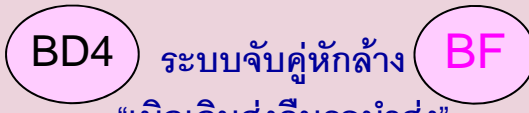


# เบิกเกินส่งคืน

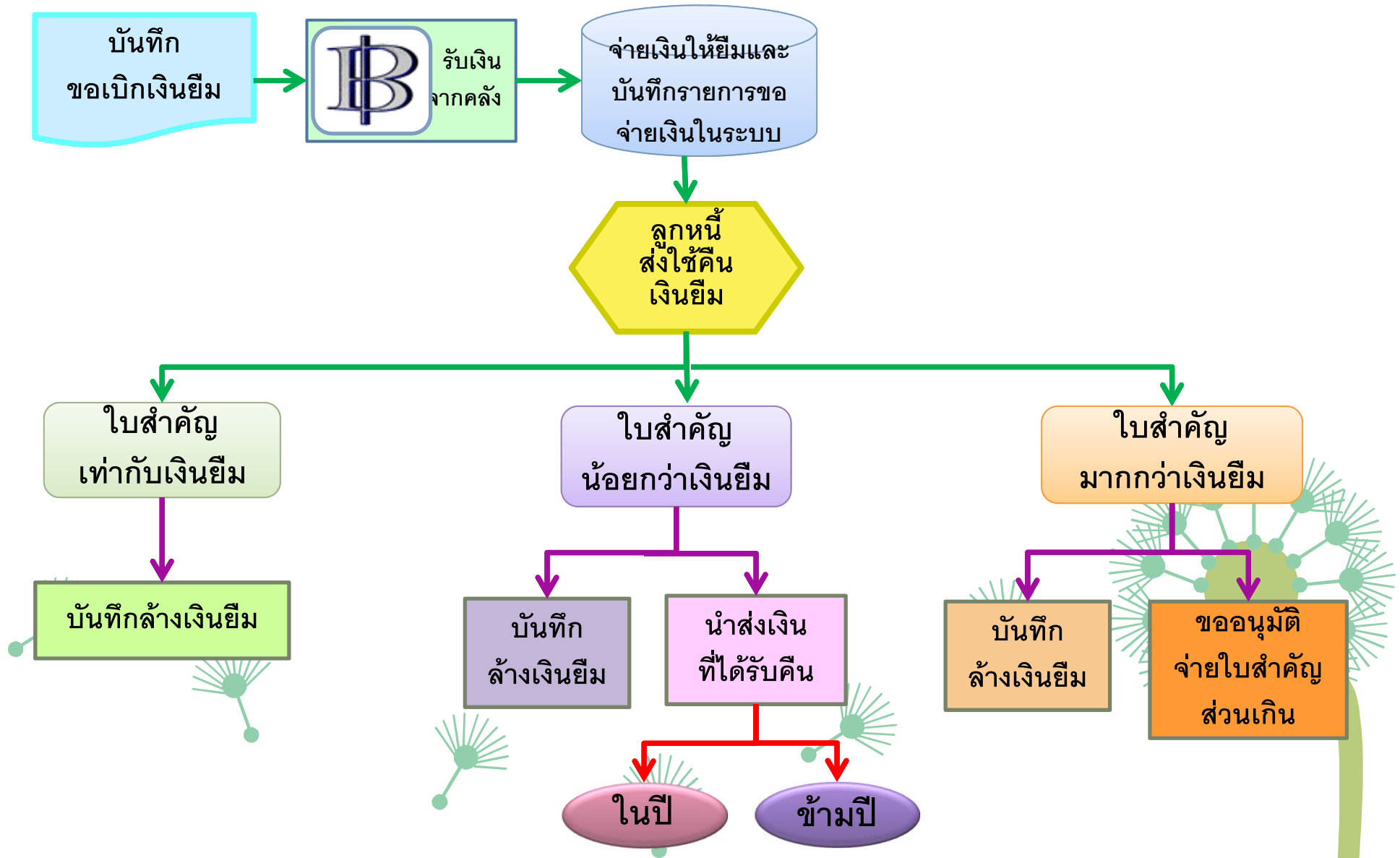
ลำดับ	รับเงินเบิกเกินส่งคืนปี 2554 ส่งเงินปี 2554	รับเงินเบิกเกินส่งคืนปี 2554 ส่งเงินปี 2555	รับเงินเบิกเกินปี 2555 ส่งเงินปี 2555
1.	ปี 2554 รับเงินเบิกเกินส่งคืน แบบ บช 01(BD)/ZGL_BD4	ปี 2554 รับเงินเบิกเกินส่งคืน แบบ บช 01(BD)/ZGL_BD4	ปี 2555 บันทึกรับเงินรายได้แผ่นดิน นส.01/ ZRP_RA
	เดบิต เงินสดในมือ 30 เครดิต เบิกเกินส่งคืนรอนำส่ง 30	เดบิต เงินสดในมือ 30 เครดิต เบิกเกินส่งคืนรอนำส่ง 30	เดบิต เงินสดในมือ 30 เครดิต รายได้เงินเหลือจ่ายปีเก่า 30
2.	ปี 2554 นำเงินส่งธนาคาร Post รายการ Bank Statement	ปี 2555 นำเงินส่งธนาคาร Post รายการ Bank Statement	ปี 2555 นำเงินส่งธนาคาร Post รายการ Bank Statement
	เดบิต ค่าใช้จ่ายระหว่างหน่วยงาน- หน่วยงานส่งเงินเบิกเกินส่งคืน ให้ บก. 30 เครดิต พักเงินนำส่ง 30	เดบิต ค่าใช้จ่ายระหว่างหน่วยงาน- หน่วยงาน <b>โอนเงินรายได้แผ่นดิน</b> ให้ บก. 30 เครดิต พักเงินนำส่ง 30	เดบิต ค่าใช้จ่ายระหว่างหน่วยงาน- หน่วยงาน <b>โอนเงินรายได้แผ่นดิน</b> ให้ บก. 30 เครดิต พักเงินนำส่ง 30
3.	ปี 2554 สรก. บันทึกนำเงินส่งคลัง แบบ นส 02-1/ <b>ZRP_R6</b>	ปี 2555 สรก. บันทึกนำเงินส่งคลัง แบบ นส 02-1/ <b>ZRP_R1</b>	ปี 2555 สรก. บันทึกนำเงินส่งคลัง แบบ นส 02-1/ <b>ZRP_R1</b>
	เดบิต พักเงินนำส่ง 30 เครดิต เงินสดในมือ 30	เดบิต พักเงินนำส่ง 30 เครดิต เงินสดในมือ 30	เดบิต พักเงินนำส่ง 30 เครดิต เงินสดในมือ 30



# เบิกเกินส่งคืน

ลำดับ	รับเงินเบิกเกินส่งคืนปี 2554 ส่งเงินปี 2554	รับเงินเบิกเกินส่งคืนปี 2554 ส่งเงินปี 2555	รับเงินเบิกเกินปี 2555 ส่งเงินปี 2555
4.	ปี 2554 บันทึกค่าใช้จ่ายและ เบิกเกินส่งคืนรอนำส่ง แบบ บช 01 BE)/ZGL_BE	ปี 2555 บันทึกล้างเบิกเกินส่งคืนรอนำส่ง แบบ บช 01 (BF)/ZGL_BF	
	เดบิต เบิกเกินส่งคืนรอนำส่ง 30 เครดิต ค่าใช้จ่าย 30	เดบิต เบิกเกินส่งคืนรอนำส่ง 30 เครดิต รายได้เงินเหลือจ่ายปีเก่า 30	
5.	ระบบบันทึกรายการหักล้างอัตโนมัติ		
	 <p>ระบบจับคู่หักล้าง “เบิกเกินส่งคืนรอนำส่ง”</p>	 <p>ระบบจับคู่หักล้าง “เบิกเกินส่งคืนรอนำส่ง”</p>	

# ลูกหนี้เงินยืม - เงินงบประมาณ

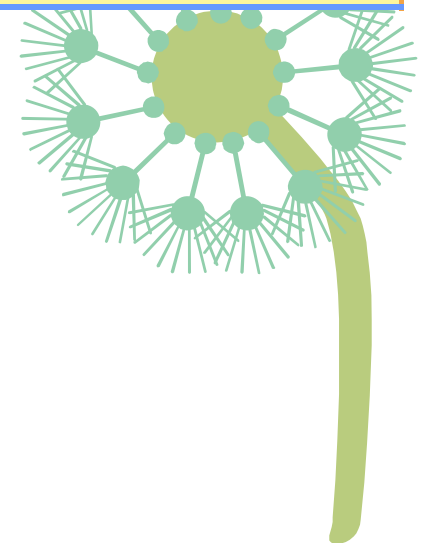
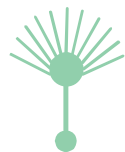


## ลูกหนี้เงินยืม - เงินงบประมาณ

ลำดับ	รายการ	บันทึกรายการบัญชี
1.	บันทึกสัญญาขอเบิกเงินยืม	- ไม่เกิดรายการบัญชี -
2.	เมื่อสัญญายืมได้รับอนุมัติ แบบ ขบ 02/ZFB60_K1	เดบิต ลูกหนี้เงินยืมงบประมาณ เครดิต ใบสำคัญค้ำจ่าย
	ระบบบันทึก Auto	เดบิต ค้ำรับจากกรมบัญชีกลาง เครดิต รายได้ระหว่างหน่วยงาน- หน่วยงานรับเงิน (ระบุงบ) จากรัฐบาล
3.	กรมบัญชีกลางสั่งจ่ายเงินเข้า บัญชีส่วนราชการ	เดบิต เงินฝากธนาคาร (เงิน งบประมาณ.) เครดิต ค้ำรับจากกรมบัญชีกลาง
4.	เมื่อจ่ายเงินให้ผู้มีสิทธิ แบบ ขจ 05/ZF_53_PM	เดบิต ใบสำคัญค้ำจ่าย เครดิต เงินฝากธนาคาร (เงิน งบประมาณ)

# ลูกหนี้เงินยืม - เงินงบประมาณ

ลำดับ	ใบสำคัญเท่ากับเงินยืม	ใบสำคัญมากกว่าเงินยืม
5.	ลูกหนี้ส่งใช้ใบสำคัญ 100 บาท แบบ บช01 (G1)/ ZF_02_G1	ลูกหนี้ส่งใช้ใบสำคัญ 120 บาท แบบ บช01 (G1)/ ZF_02_G1
	เดบิต ค่าใช้จ่าย 100 เครดิต ลูกหนี้เงินยืมใน งบประมาณ. 100	เดบิต ค่าใช้จ่าย 100 เครดิต ลูกหนี้เงินยืมใน งบประมาณ. 100
6.		บันทึกรายการขอเบิกเงินส่วนที่ลูกหนี้สำรองจ่ายไป แบบ ขบ 02/ ZFB60_KL
		เดบิต ค่าใช้จ่าย 20 เครดิต ใบสำคัญค้างจ่าย 20



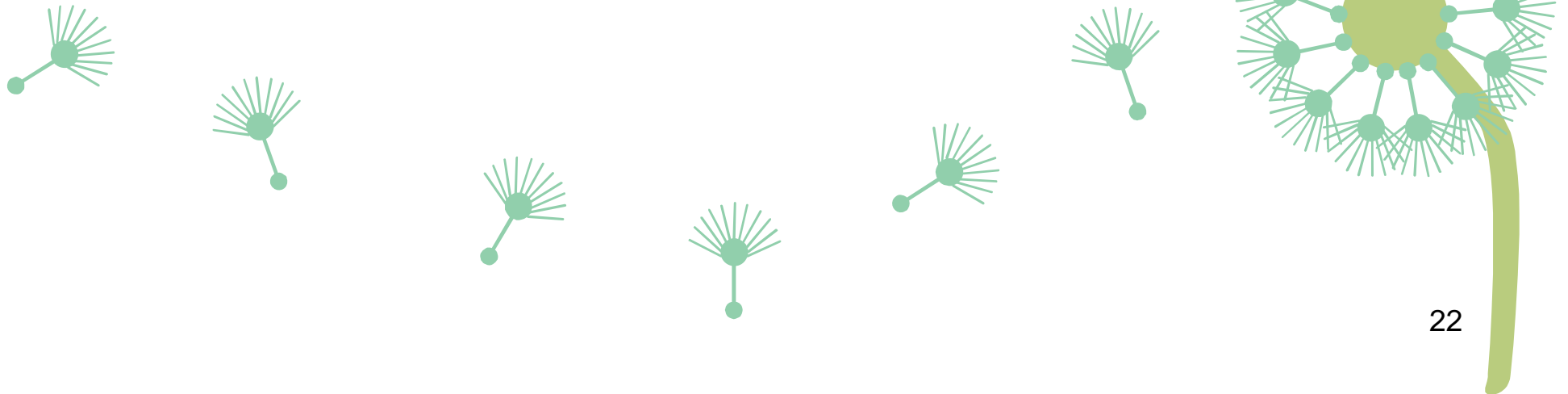
# ลูกหนี้เงินยืม - เงินงบประมาณ

ลำดับ	ใบสำคัญน้อยกว่าเงินยืม	
	ได้รับใบสำคัญและเงินสดในปี งบประมาณ.	ได้รับใบสำคัญและเงินสดปี งบประมาณ. ถัดไป
5.	ลูกหนี้ส่งใช้ใบสำคัญ 90 บาท แบบ บช01 (G1)/ ZF_02_G1	ลูกหนี้ส่งใช้ใบสำคัญ 90 บาท แบบ บช01 (G1)/ ZF_02_G1
	เดบิต ค่าใช้จ่าย 90 เครดิต ลูกหนี้เงินยืมใน งบประมาณ. 90	เดบิต ค่าใช้จ่าย 90 ค่าใช้จ่ายหลักส่งเป็นรายได้แผ่นดิน 10 เครดิต ลูกหนี้เงินยืมใน งบประมาณ. 100
6.	บันทึกได้รับเงินสดคืน 10 บาท แบบ บช 01 (BD)/ ZGL_BD4	บันทึกได้รับเงินสดคืน 10 บาท แบบ บช 01 (BD)/ ZGL_BD4
	เดบิต เงินสดในมือ 10 เครดิต เบิกเกินส่งคืนรอนำส่ง 10	เดบิต เงินสดในมือ 10 เครดิต เบิกเกินส่งคืนรอนำส่ง 10
7.	นำส่งเงินที่ธนาคาร Post รายการ Bank statement	นำส่งเงินที่ธนาคาร Post รายการ Bank statement
	เดบิต ค่าใช้จ่ายระหว่างหน่วยงาน – หน่วยงาน ส่งเงินเบิกเกินส่งคืนให้กรมบัญชีกลาง 10 เครดิต พักเงินนำส่ง 10	เดบิต ค่าใช้จ่ายระหว่างหน่วยงาน – หน่วยงาน ส่งเงินรายได้แผ่นดินให้กรมบัญชีกลาง 10 เครดิต พักเงินนำส่ง 10
8.	สรก. บันทึกนำเงินส่งคืน แบบ นส 02-1/ ZRP_R6	สรก. บันทึกนำเงินส่งคืน แบบ นส 02-1/ ZRP_R1
	เดบิต พักเงินนำส่ง 10 เครดิต เงินสดในมือ 10	เดบิต พักเงินนำส่ง 10 เครดิต เงินสดในมือ 10
9.	บันทึกล้างลูกหนี้และเงินเบิกเกินส่งคืน แบบ บช 01 (BE)/ ZGL_BE	บันทึกล้างลูกหนี้และเงินเบิกเกินส่งคืน แบบ บช 01 (BF)/ ZGL_BF
	เดบิต เบิกเกินส่งคืนรอนำส่ง 10 เครดิต ลูกหนี้เงินยืมใน งบประมาณ. 10	เดบิต เบิกเกินส่งคืนรอนำส่ง 10 เครดิต รายได้เงินเหลือจ่ายปีเก่า 10

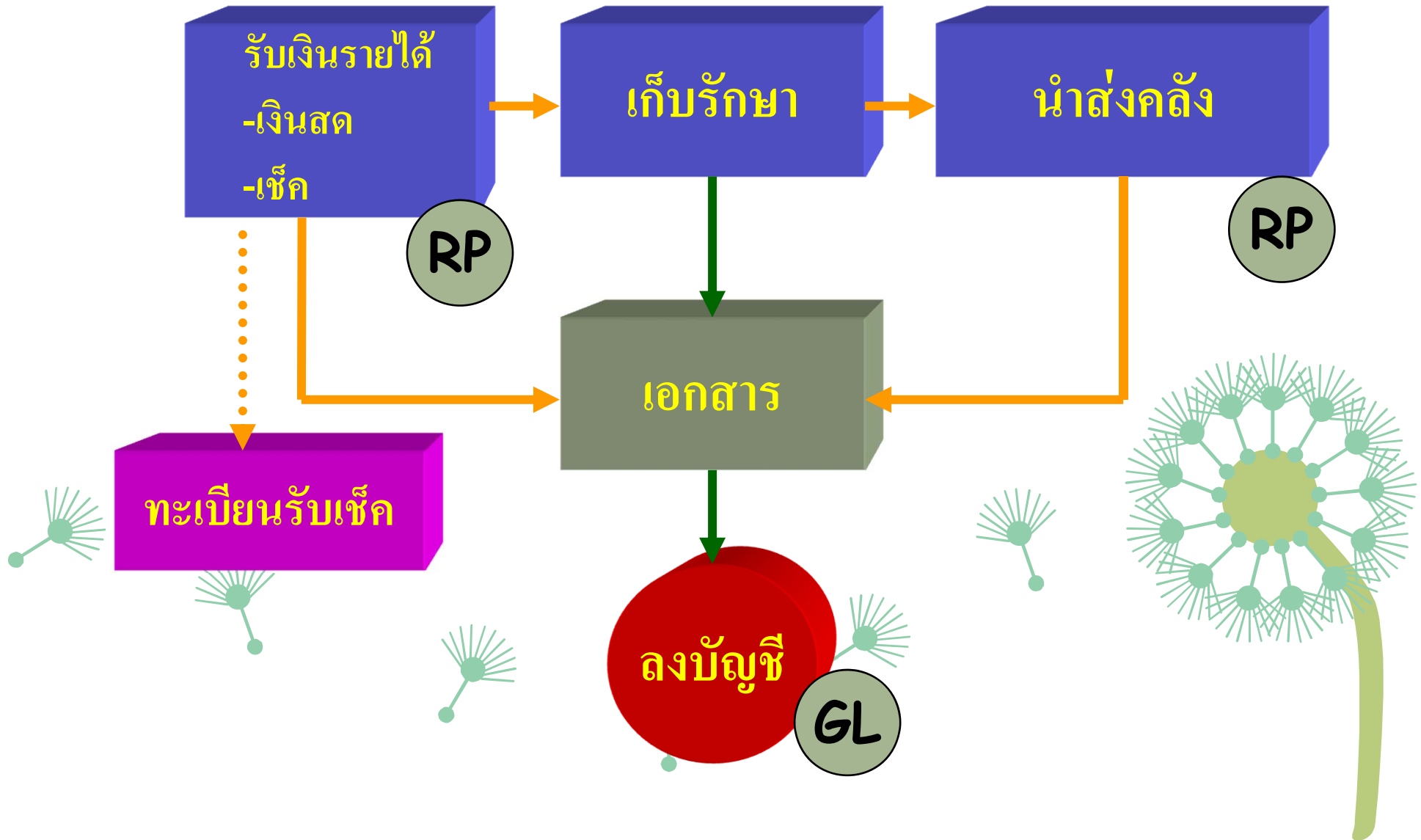
# เงินรายได้แผ่นดิน

เรื่องที่ 1 การรับและนำส่งเงินรายได้แผ่นดิน

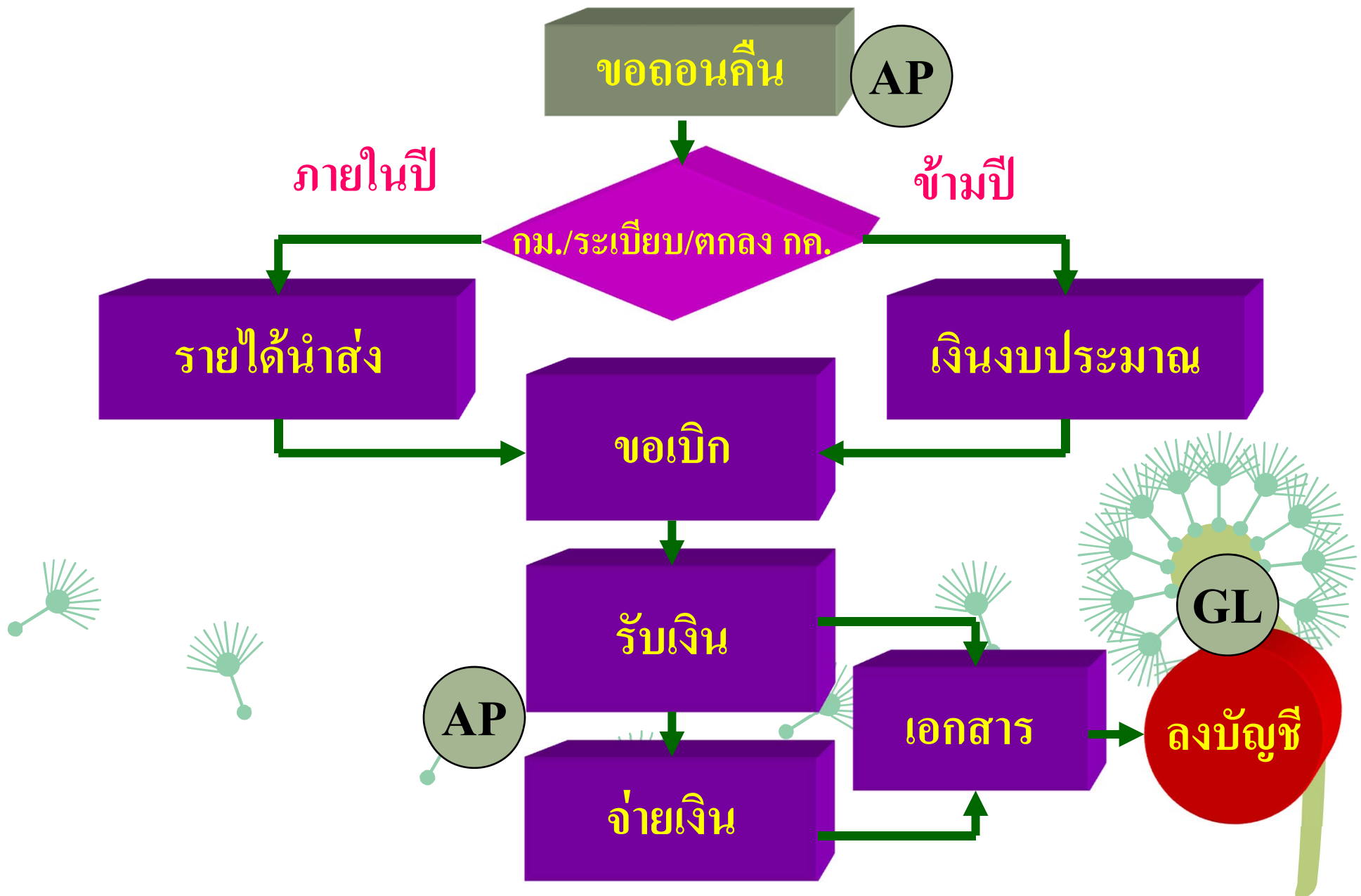
เรื่องที่ 2 การรับและนำส่งเงินแทนหน่วยงานอื่น



# เงินรายได้แผ่นดิน



# เงินรายได้แผ่นดิน (ต่อ)



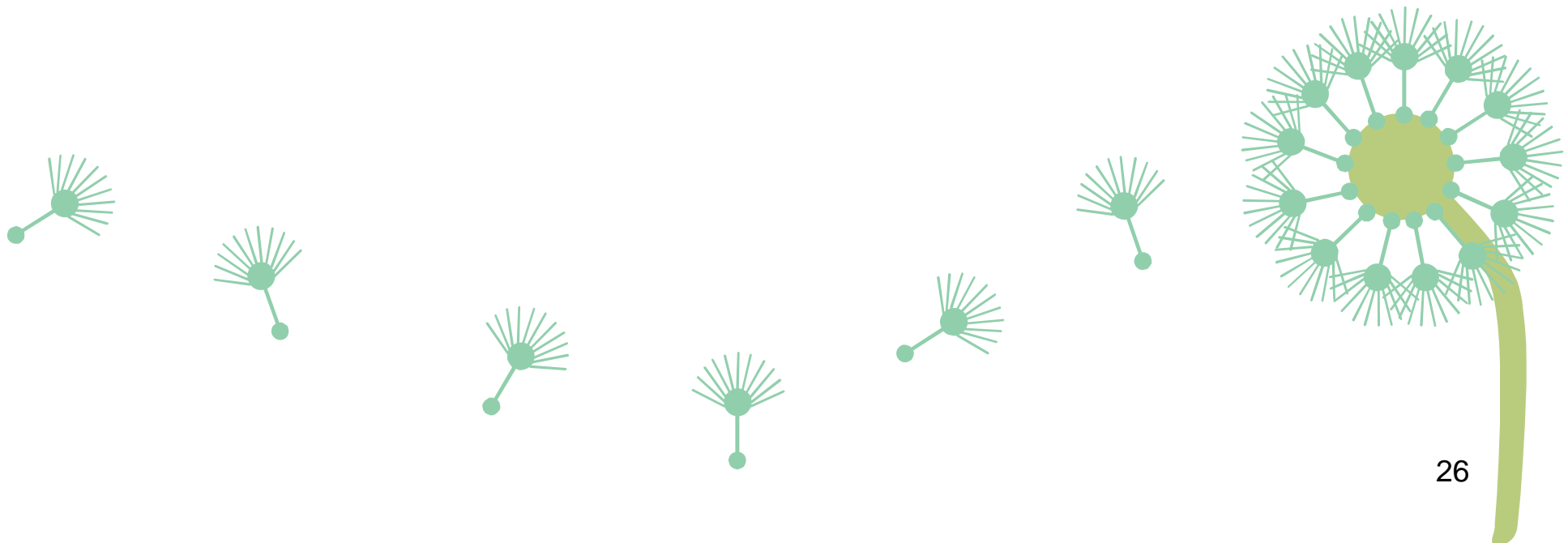


# รับและนำส่งเงินรายได้แผ่นดิน

ลำดับ	เงินสด	เช็ค
1.	รับเงินรายได้แผ่นดิน Web นส 01/ZRP_RA	
	เดบิต เงินสดในมือ เครดิต รายได้ (ระบุประเภท) (41,42.....)	เดบิต เงินสดในมือ เครดิต รายได้ (ระบุประเภท) (41,42.....)
2.	นำเงินส่งธนาคาร Post รายการ Bank Statement	
	เดบิต ค่าใช้จ่ายระหว่างหน่วยงาน- หน่วยงานโอนรายได้แผ่นดิน ให้ บก. เครดิต พักเงินนำส่ง	เดบิต ค่าใช้จ่ายระหว่างหน่วยงาน- หน่วยงานโอนรายได้แผ่นดิน ให้ บก. เครดิต พักรอ Clearing
3.	สรก. บันทึกนำเงินส่งคลัง Web นส 02-1/ZRP_R1	
	เดบิต พักเงินนำส่ง เครดิต เงินสดในมือ	เดบิต พักเงินนำส่ง เครดิต เงินสดในมือ

# รับและนำส่งเงินรายได้แผ่นดิน

ลำดับ	เงินสด	เช็ค
4	เช็คเรียกเก็บเงินได้แล้ว ธนาคารจะเพิ่มเงินฝากธนาคารให้อัตโนมัติ	
	-- ไม่มี --	เดบิต   พักรอ Clearing เครดิต   พักเงินนำส่ง



# การรับและนำส่งรายได้แผ่นดินแทนหน่วยงานอื่น

ลำดับ	ผู้จัดเก็บแทน	เจ้าของรายได้
1.	รับเงินรายได้แผ่นดินแทนหน่วยงานอื่น นส 03/ ZRP_RC (เอกสารพักรายการ)	
	เดบิต เงินสดในมือ 100 เครดิต รายได้ (41, 42) 100	
2.	กรมบัญชีกลางผ่านรายการเอกสาร	
	เดบิต เงินสดในมือ 100 เครดิต เจ้าหนี้ส่วนราชการ-รายได้ รับแทนกัน 100	เดบิต ลูกหนี้ส่วนราชการ-รายได้ รับแทนกัน 100 เครดิต รายได้ (41, 42) 100
3.	นำเงินส่งธนาคาร Post รายการ Bank Statement	
	เดบิต ค่าใช้จ่ายระหว่างหน่วยงาน-หน่วยงาน โอนเงินรายได้แผ่นดินให้ บก. 100 เครดิต พักเงินนำส่ง 100	

## การรับและนำส่งรายได้แผ่นดินแทนหน่วยงานอื่น

ลำดับ	ผู้จัดเก็บแทน	เจ้าของรายได้
4.	บันทึกการนำส่งเงินเข้าระบบ นส 02-2/ ZRP_R3 <b>เอกสารพักรายการ</b>	
	เดบิต พักเงินนำส่ง 100 เจ้าหนี้ส่วนราชการ-รายได้ รับแทนกัน 100 เครดิต เงินสดในมือ 100 ลูกหนี้ส่วนราชการ-รายได้ รับแทนกัน 100	
5.	กรมบัญชีกลางผ่านรายการเอกสาร	
	เดบิต พักเงินนำส่ง 100 เจ้าหนี้ส่วนราชการ-รายได้ รับแทนกัน 100 เครดิต เงินสดในมือ 100 ค่าใช้จ่ายระหว่างหน่วยงาน- หน่วยงานโอนเงินรายได้แผ่นดิน ให้กรมบัญชีกลาง 100	เดบิต ค่าใช้จ่ายระหว่างหน่วยงาน- หน่วยงานโอนเงินรายได้ แผ่นดินให้กรมบัญชีกลาง 100 เครดิต ลูกหนี้ส่วนราชการ-รายได้ รับแทนกัน 100

# เงินนอกงบประมาณฝากคลัง

1. การรับเงินนอกงบประมาณ

2. การเบิกเงินนอกงบประมาณผ่าน PO จ่ายตรง

3. การเบิกเงินนอกงบประมาณไม่ผ่าน PO จ่ายเข้าส่วนราชการ

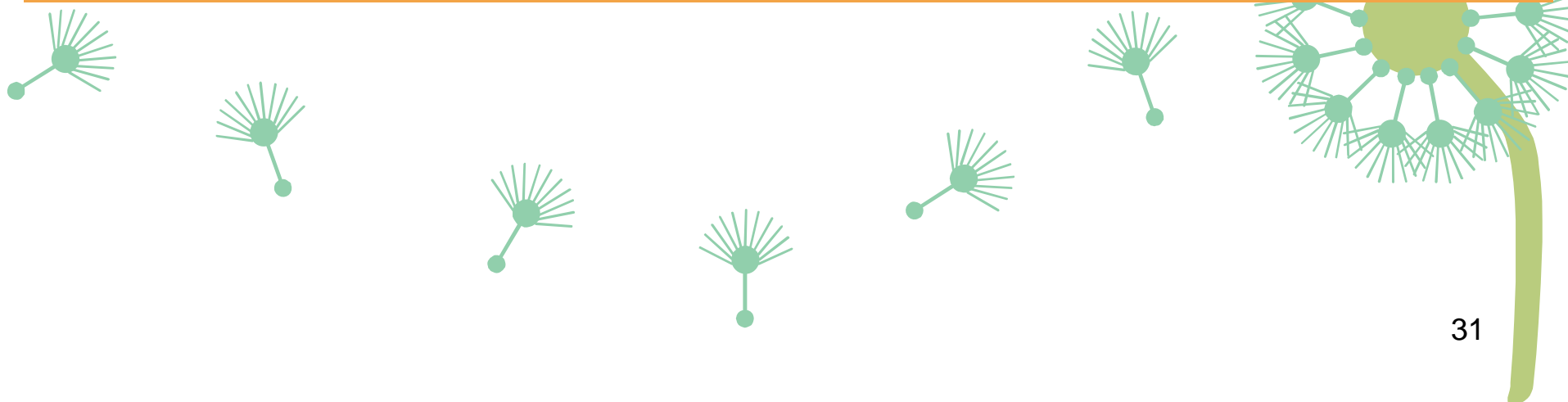
4. การส่งคืนเงินนอกงบประมาณฝากคลัง (เบิกเกินส่งคืน)

# การรับเงินนอกงบประมาณฝากคลัง

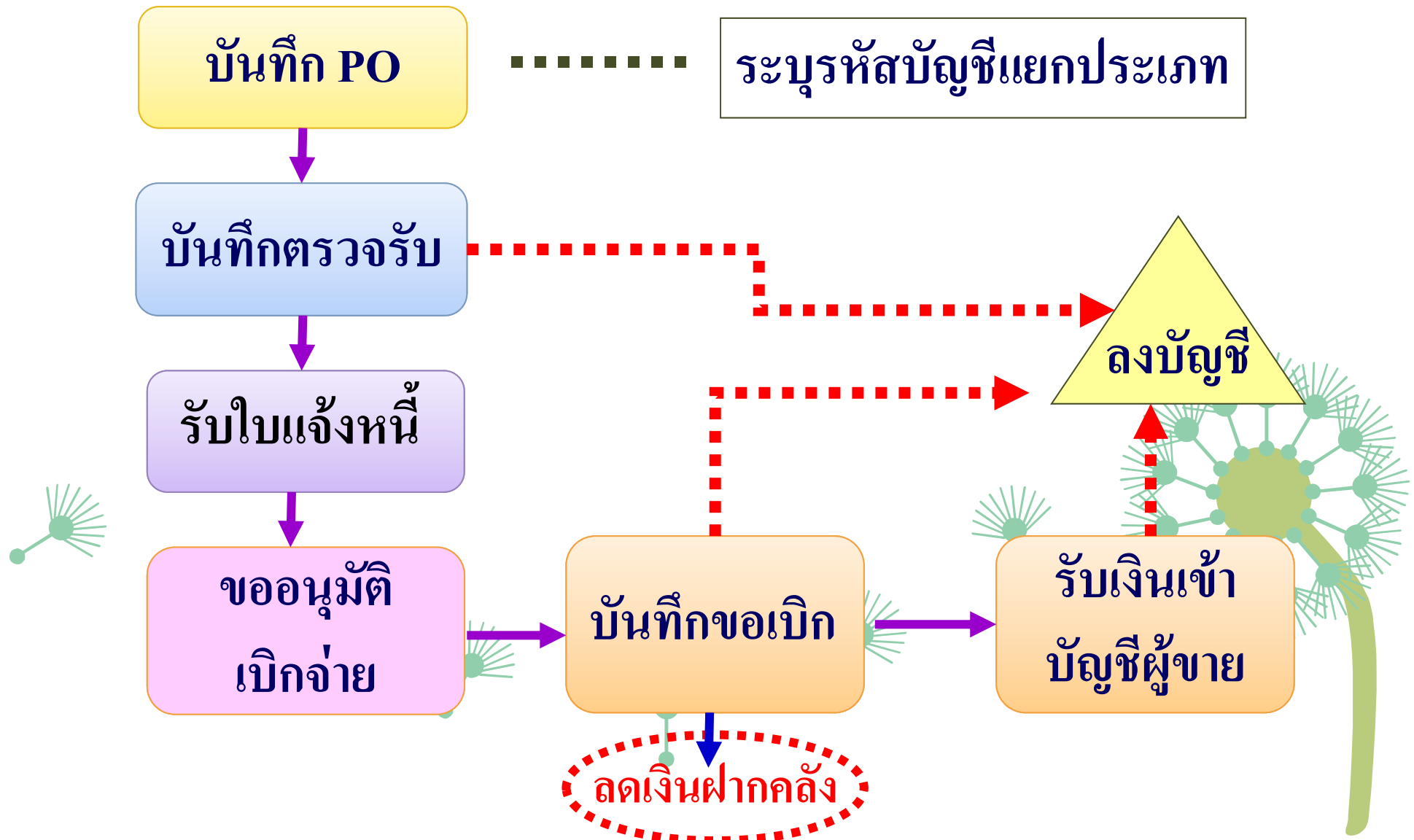
ลำดับ	เงินสด	เช็ค
1.	รับเงินนอกงบประมาณเพื่อฝากคลัง Web นส 01/ZRP_RB	
	เดบิต เงินสดในมือ เครดิต รายได้ (ระบุประเภท) 43.. หนี้สิน (ระบุประเภท) 2..	เดบิต เงินสดในมือ เครดิต รายได้ (ระบุประเภท) 43.. หนี้สิน (ระบุประเภท) 2.....
2.	นำเงินส่งธนาคาร Post รายการ Bank Statement	
	เดบิต ค่าใช้จ่ายระหว่างหน่วยงาน- หน่วยงานโอนเงินนอก งบประมาณให้ บก. <b>เครดิต พักเงินนำส่ง</b>	เดบิต ค่าใช้จ่ายระหว่างหน่วยงาน- หน่วยงานโอนเงินนอก งบประมาณให้ บก. <b>เครดิต พักรอ Clearing</b>
3.	สรก. บันทึกนำเงินส่งคลัง Web นส 02-1/ZRP_R2	
	เดบิต พักเงินนำส่ง เครดิต เงินสดในมือ	เดบิต พักเงินนำส่ง เครดิต เงินสดในมือ
	• เฉพาะ Terminal บันทึกปรับเพิ่มเงินฝากคลัง ZRP_RX (เอกสารพักรายการ)	
	เดบิต เงินฝากคลัง เครดิต เงินรับฝากส่วนราชการ	เดบิต เงินฝากคลัง เครดิต เงินรับฝากส่วนราชการ

# การรับเงินนอกงบประมาณฝากคลัง

ลำดับ	เงินสด	เช็ค
4.	เมื่อเรียกเก็บเช็คได้ ระบบปรับเพิ่มเงินฝากให้อัตโนมัติ	
	-- ไม่มี --	เดบิต พักรอ Clearing เครดิต พักเงินนำส่ง
5.	กรมบัญชีกลางผ่านรายการ ระบบปรับเพิ่มเงินฝากคลังอัตโนมัติ (เอกสารผ่านรายการ)	
	เดบิต เงินฝากคลัง เครดิต รายได้ระหว่างหน่วยงาน – ปรับเงินฝากคลัง	เดบิต เงินฝากคลัง เครดิต รายได้ระหว่างหน่วยงาน – ปรับเงินฝากคลัง



# การเบิกเงินฝากคลังผ่าน PO จ่ายตรง





## การเบิกเงินฝากคลังผ่าน PO จ่ายตรง

ลำดับ	กรณีจ่ายทั้งจำนวน (ไม่มีภาษี)	กรณีจ่ายทั้งจำนวน (มีภาษี 10 บาท)
1.	สร้างข้อมูลหลักผู้ขาย แบบ ผข 01/ MK01 XK01	
	ไม่บันทึกรายการบัญชี	ไม่บันทึกรายการบัญชี
2.	บันทึก PO แบบ บส 01 (Web)/ ME21N	
	ไม่บันทึกรายการบัญชี	ไม่บันทึกรายการบัญชี
3.	บันทึกตรวจรับ Web บร 01 /MIGO	
	เดบิต ค่าใช้จ่าย/วัสดุ/พัสดุภัณฑ์ 100 เครดิต รับสินค้า/ใบสำคัญ 100	เดบิต ค่าใช้จ่าย/วัสดุ/พัสดุภัณฑ์ 100 เครดิต รับสินค้า/ใบสำคัญ 100
4.	ขอเบิก ZMIRO_KG/ แบบ ขบ 01 (PO – Web)	
	เดบิต รับสินค้า/ใบสำคัญ 100 เครดิต เจ้าหนี้การค้า-บุคคลภายนอก 100	เดบิต รับสินค้า/ใบสำคัญ 100 เครดิต เจ้าหนี้การค้า-บุคคลภายนอก 100
	<b>ระบบบันทึก Auto ปรับลดเงินฝากคลัง</b> เดบิต ค่าใช้จ่ายระหว่างหน่วยงาน- ปรับเงินฝากคลัง 100 เครดิต เงินฝากคลัง 100	<b>ระบบบันทึก Auto ปรับลดเงินฝากคลัง</b> เดบิต ค่าใช้จ่ายระหว่างหน่วยงาน- ปรับเงินฝากคลัง 100 เครดิต เงินฝากคลัง 100

# การเบิกเงินฝากคลังผ่าน PO จ่ายตรง

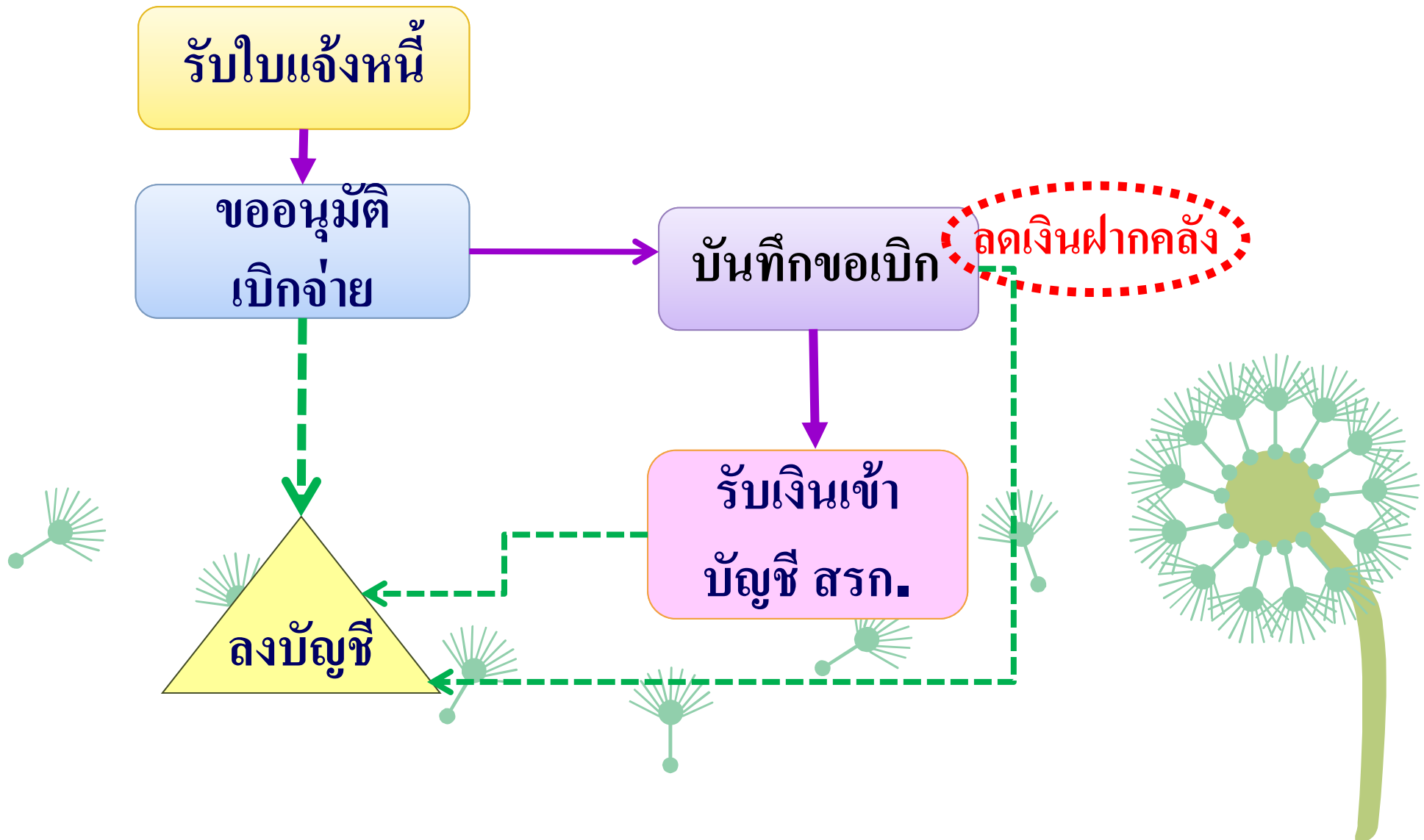
ลำดับ 5

กรมบัญชีกลางส่งจ่ายเงินเข้าบัญชีผู้ขาย

กรณีจ่ายทั้งจำนวน (ไม่มีภาษี)			กรณีจ่ายทั้งจำนวน (มีภาษี 10 บาท)		
เดบิต	เจ้าหนี้การค้า-บุคคลภายนอก	100	เดบิต	เจ้าหนี้การค้าบุคคลภายนอก	100
เครดิต	รายได้ระหว่างหน่วยงาน- หน่วยงานรับเงินนอก งบประมาณ.		เครดิต	รายได้ระหว่างหน่วยงาน- หน่วยงานรับเงินนอก งบประมาณ.	
	จากกรมบัญชีกลาง	100		จากกรมบัญชีกลาง	90
				ภาษีหัก ณ ที่จ่ายรอนำส่ง	10

เดบิต	ภาษีหัก ณ ที่จ่ายรอนำส่ง	10
เครดิต	รายได้ระหว่างหน่วยงาน- หน่วยงานรับเงินนอก งบประมาณ.	
	จากกรมบัญชีกลาง	10

# การเบิกเงินฝากคลังจ่ายเข้าส่วนราชการ



# การเบิกเงินฝากคลังไม่ผ่าน PO จ่ายเข้าส่วนราชการ

ลำดับ	กรณีจ่ายทั้งจำนวน (ไม่มีภาษี)	กรณีจ่ายทั้งจำนวน (มีภาษี) (10 บาท)
1.	รับใบแจ้งหนี้/หลักฐาน บันทึกตั้งเบิก แบบ ขบ03/ZFB60_KN	
	เดบิต ค่าใช้จ่าย/วัสดุ/พัสดุภัณฑ์ 100	เดบิต ค่าใช้จ่าย/วัสดุ/พัสดุภัณฑ์ 100
	เครดิต ใบสำคัญค้ำจ่าย/เจ้าหน้าที่การค้าฯ 100	เครดิต ใบสำคัญค้ำจ่าย/เจ้าหน้าที่การค้าฯ 100
	<b>ระบบบันทึก Auto</b>	
	เดบิต ค้ำรับจากกรมบัญชีกลาง 100	เดบิต ค้ำรับจากกรมบัญชีกลาง 90
	เครดิต รายได้ระหว่างหน่วยงาน- หน่วยงานรับเงิน นอก งบประมาณ. จากกรมบัญชีกลาง 100	เครดิต รายได้ระหว่างหน่วยงาน- หน่วยงานรับเงิน นอก งบประมาณ. จากกรมบัญชีกลาง 90
เดบิต ค่าใช้จ่ายระหว่างหน่วยงาน- ปรับเงินฝากคลัง 100	เดบิต ค่าใช้จ่ายระหว่างหน่วยงาน- ปรับเงินฝากคลัง 100	
	เครดิต เงินฝากคลัง 100	เครดิต เงินฝากคลัง 100
2.	กรมบัญชีกลางสั่งจ่ายเงินเข้าบัญชีส่วนราชการ	
	เดบิต เงินฝากธนาคาร (เงินนอก งบประมาณ.) 100	เดบิต เงินฝากธนาคาร (เงินนอก งบประมาณ.) 90
	เครดิต ค้ำรับจากกรมบัญชีกลาง 100	เครดิต ค้ำรับจากกรมบัญชีกลาง 90

# การเบิกเงินฝากคลังไม่ผ่าน PO จ่ายเข้าส่วนราชการ

ลำดับ 3

สรก. จ่ายเงินให้ผู้มีสิทธิ

แบบ ขจ 05/ZF\_53\_PM

กรณีจ่ายทั้งจำนวน (ไม่มีภาษี)		กรณีจ่ายทั้งจำนวน (มีภาษี 10 บาท)	
เดบิต	ใบสำคัญค้ำจ่าย/เจ้าหน้าที่การค้าฯ 100	เดบิต	ใบสำคัญค้ำจ่าย /เจ้าหน้าที่การค้าฯ 100
เครดิต	เงินฝากธนาคาร (นอก งบประมาณ) 100	เครดิต	เงินฝากธนาคาร (นอก งบประมาณ) 90
			ภาษีหัก ณ ที่จ่ายรอนำส่ง 10

และนำส่งภาษีให้กรมสรรพากร

ระบบบันทึก Auto

เดบิต ภาษีหัก ณ ที่จ่ายรอนำส่ง 10

เครดิต รายได้ระหว่างหน่วยงาน-  
หน่วยงานรับเงินนอก งบประมาณ.  
จากกรมบัญชีกลาง. 10

# การเบิกเงินไม่ผ่าน PO (จ่ายเข้าส่วนราชการ)

ทยอยจ่าย

ลำดับ 3

สรก. จ่ายเงินให้ผู้มีสิทธิ

แบบ ขจ 05/ZF\_53\_PM

กรณีทยอยจ่าย (ไม่มีภาษี)	กรณีทยอยจ่าย (มีภาษี)
จ่ายครั้งที่ 1 จำนวน 60 บาท	
เดบิต ใบสำคัญค่างจ่าย/เจ้าหน้าที่การค้าฯ 100	เดบิต ใบสำคัญค่างจ่าย/เจ้าหน้าที่การค้าฯ 100
เครดิต เงินฝากธนาคาร(นอก งบประมาณ) 60	เครดิต เงินฝากธนาคาร (นอก งบประมาณ) 54
ใบสำคัญค่างจ่าย/เจ้าหน้าที่การค้าฯ 40	ใบสำคัญค่างจ่าย/เจ้าหน้าที่การค้าฯ 40
	ภาษีหัก ณ ที่จ่ายรอนำส่ง 6

และนำส่งภาษีให้กรมสรรพากร

ระบบบันทึก Auto

เดบิต ภาษีหัก ณ ที่จ่ายรอนำส่ง 6

    เครดิต รายได้ระหว่างหน่วยงาน-  
    หน่วยงานรับเงินนอก งบประมาณ

    จากกรมบัญชีกลาง 6

# การเบิกเงินไม่ผ่าน PO (จ่ายผ่านส่วนราชการ)

ลำดับ 4

สรก. จ่ายเงินให้ผู้มีสิทธิ

แบบ ขจ 05/ZF\_53\_PM

กรณีทยอยจ่าย (ไม่มีภาษี)	กรณีทยอยจ่าย (มีภาษี)
จ่ายครั้งที่ 2 จำนวน 40 บาท	
เดบิต ใบสำคัญค้ำจ่าย/เจ้าหน้าที่การค้าฯ 40	เดบิต ใบสำคัญค้ำจ่าย/เจ้าหน้าที่การค้าฯ 40
เครดิต เงินฝากธนาคาร (นอก งบประมาณ) 40	เครดิต เงินฝากธนาคาร (นอก งบประมาณ) 36
	ภาษีหัก ณ ที่จ่ายรอนำส่ง 4
	และนำส่งภาษีให้กรมสรรพากร
	ระบบบันทึก Auto
	เดบิต ภาษีหัก ณ ที่จ่ายรอนำส่ง 4
	เครดิต รายได้ระหว่างหน่วยงาน- หน่วยงานรับเงินนอก งบประมาณ. จากกรมบัญชีกลาง 4

# การส่งคืนเงินนอกงบประมาณฝากคลัง (เบิกเกินส่งคืน)

ลำดับ	เงินสด	เช็ค
1.	รับเงินเบิกเกินส่งคืน แบบ บช 01(BD)/ZGL_BD4	
	เดบิต เงินสดในมือ 30 เครดิต เบิกเกินส่งคืนรอนำส่ง 30	เดบิต เงินสดในมือ 30 เครดิต เบิกเกินส่งคืนรอนำส่ง 30
2.	นำเงินส่งธนาคาร Post รายการ Bank Statement	
	เดบิต ค่าใช้จ่ายระหว่างหน่วยงาน- หน่วยงานโอนเงินนอก งบประมาณ. ให้กรมบัญชีกลาง 30 <b>เครดิต พักเงินนำส่ง 30</b>	เดบิต ค่าใช้จ่ายระหว่างหน่วยงาน- หน่วยงานโอนเงินนอก งบประมาณ. ให้กรมบัญชีกลาง 30 <b>เครดิต พักรอ Clearing 30</b>
3.	สรก. บันทึกนำเงินส่งคลัง แบบ นส 02-1/ZRP_R7	
	เดบิต พักเงินนำส่ง 30 เครดิต เงินสดในมือ 30	เดบิต พักเงินนำส่ง 30 เครดิต เงินสดในมือ 30
	• เฉพาะ Terminal บันทึกปรับเพิ่มเงินฝากคลัง ZRP_RX (เอกสารพักรายการ)	
	เดบิต เงินฝากคลัง 30 เครดิต เงินรับฝากส่วนราชการ 30	เดบิต เงินฝากคลัง 30 เครดิต เงินรับฝากส่วนราชการ 30



# การส่งคืนเงินนอกงบประมาณฝากคลัง (เบิกเกินส่งคืน)

ลำดับ	เงินสด	เช็ค
4.	เช็คเรียกเก็บเงินได้แล้ว ธนาคารจะเพิ่มเงินฝากธนาคารให้อัตโนมัติ	
	-- ไม่มี --	เดบิต พักรอ Clearing 30 เครดิต พักเงินนำส่ง 30
	กรมบัญชีกลางผ่านรายการ ระบบปรับเพิ่มเงินฝากคลังอัตโนมัติ (เอกสารผ่านรายการ)	
	เดบิต เงินฝากคลัง 30 เครดิต รายได้ระหว่างหน่วยงาน – ปรับเงินฝากคลัง 30	เดบิต เงินฝากคลัง 30 เครดิต รายได้ระหว่างหน่วยงาน – ปรับเงินฝากคลัง 30
5.	บันทึกค่าใช้จ่ายและเบิกเกินส่งคืนรอนำส่ง แบบ บช 01 (BE)/ZGL_BE	
	เดบิต เบิกเกินส่งคืนรอนำส่ง 30 เครดิต ค่าใช้จ่าย 30	เดบิต เบิกเกินส่งคืนรอนำส่ง 30 เครดิต ค่าใช้จ่าย 30
6.	ระบบบันทึกรายการหักล้างอัตโนมัติ	<div style="display: flex; justify-content: space-around; align-items: center;"> <div style="border: 1px solid black; border-radius: 50%; padding: 10px; background-color: #c8e6c9;">BD4</div> <div style="border: 1px solid black; border-radius: 50%; padding: 10px; background-color: #c8e6c9;">BE</div> </div> <p style="text-align: center;">ระบบจับคู่หักล้าง “เบิกเกินส่งคืนรอนำส่ง”</p>

# เงินนอกงบประมาณฝากธนาคารพาณิชย์

กรณีรับเงิน  
เป็นรายได้

กค 0423.3/ว 431 ลงวันที่ 9 ธันวาคม 2554

ลำดับ	รายการ	บันทึกรายการบัญชี
1	เมื่อรับเงิน บช 01(RE)/ZRP_RE	เดบิต เงินสดในมือ เครดิต รายได้ (ระบุประเภทรายได้เงินนอก งบประมาณ) (43xxxxxxxx)
2	นำเงินฝากธนาคาร บช 01 (JR)/ZGL_JR	เดบิต เงินฝากธนาคาร (ระบุประเภท) หรือ เงินฝากไม่มีรายตัว เครดิต เงินสดในมือ
3	ถอนเงินฝากธนาคาร บช 01 (JR)/ZGL_JR	เดบิต เงินสดในมือ เครดิต เงินฝากธนาคาร (ระบุประเภท) หรือ เงินฝากไม่มีรายตัว
4.	รับดอกเบี้ยจากธนาคาร บช 01 (RE)/ ZRP_RE	เดบิต เงินฝากธนาคาร (ระบุประเภท) หรือ เงินฝากไม่มีรายตัว เครดิต รายได้ดอกเบี้ยเงินฝากจากสถาบันการเงิน (4303010101)

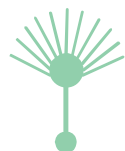
# เงินนอกงบประมาณฝากธนาคารพาณิชย์

กรณีรับเงิน  
เป็นรายได้

ลำดับ 1

เมื่อได้รับใบแจ้งหนี้/หลักฐานขอเบิก  
บช 01 (JV)/ZGL\_JV

กรณีจ่ายทั้งจำนวน (ไม่มีภาษี)		กรณีจ่ายทั้งจำนวน (มีภาษี)	
เดบิต ค่าใช้จ่าย หรือ พักสินทรัพย์	100	เดบิต ค่าใช้จ่าย หรือ พักสินทรัพย์	100
เครดิต ใบสำคัญค้ำจ่ายอื่น หรือ เจ้าหนี้อื่น-บุคคลภายนอก	100	เครดิต ใบสำคัญค้ำจ่ายอื่น หรือ เจ้าหนี้อื่น-บุคคลภายนอก	100



# เงินนอกงบประมาณฝากธนาคารพาณิชย์

กรณีรับเงิน  
เป็นรายได้

ลำดับ 2

สรก. จ่ายเงินให้ผู้มีสิทธิ  
แบบ บช 01 (PP)/ZF\_02\_PP

กรณีจ่ายทั้งจำนวน (ไม่มีภาษี)	กรณีจ่ายทั้งจำนวน (มีภาษี)
เดบิต ใบสำคัญค้ำจ่ายอื่น เจ้าหนี้อื่น-บุคคลภายนอก 100 เครดิต เงินฝากธนาคาร (ระบุประเภท) เงินฝากไม่มีรายตัว หรือ เงินสดในมือ 100	เดบิต ใบสำคัญค้ำจ่ายอื่น เจ้าหนี้อื่น-บุคคลภายนอก 90 เครดิต เงินฝากธนาคาร (ระบุประเภท) เงินฝากไม่มีรายตัว หรือ เงินสดในมือ 90
	บันทึกภาษี บช 01 (JV)/ ZGL_JV เดบิต ใบสำคัญค้ำจ่ายอื่น/ เจ้าหนี้อื่น-บุคคลภายนอก 10 เครดิต เงินรับฝากอื่น 10
	เมื่อนำเงินส่งกรมสรรพากร บช 01 (PP)/ZF_02_PP เดบิต เงินรับฝากอื่น 10 เครดิต เงินฝากธนาคาร (ระบุประเภท) เงินฝากไม่มีรายตัว หรือ เงินสดในมือ 10