

กฎหมายค่าเช่าบ้าน



การเกิดสิทธิได้รับค่าเช่าบ้าน มาตรา ๗

พ.ร.ฎ. ค่าเช่าบ้านข้าราชการ พ.ศ.๒๕๔๗

- มาตรา ๗ ข้าราชการผู้ใดได้รับคำสั่งให้เดินทางไปประจำ สำนักงาน ในต่างท้องที่มีสิทธิได้รับค่าเช่าบ้านข้าราชการเท่าที่ต้องจ่ายจริงตามที่สมควรแก่สภาพแห่งบ้านจำนวนเงินที่กำหนดไว้ตามบัญชีอัตราค่าเช่าบ้าน แต่อย่างสูงไม่เกินข้าราชการท้ายพระราชกฤษฎีกานี้ ทั้งนี้ เว้นแต่ผู้นั้น
- (๑) ทางราชการได้จัดที่พักอาศัยให้อยู่แล้ว
- (๒) มีเคหสถานอันเป็นกรรมสิทธิ์ของตนเองหรือคู่สมรสในท้องที่ที่ไปประจำสำนักงานใหม่ โดยไม่มีหนี้ค้ำชำระกับสถาบันการเงิน
- (๓) ได้รับคำสั่งให้เดินทางไปประจำสำนักงานใหม่ในท้องที่ที่เริ่มรับราชการครั้งแรกหรือท้องที่ที่กลับเข้ารับราชการใหม่ ถูกยกเลิกโดยพรฎ ฉบับที่ ๒ พ.ศ.๒๕๕๐
- (๔) ได้รับคำสั่งให้เดินทางไปประจำสำนักงานใหม่ในต่างท้องที่ตามคำร้องขอของตนเอง

พ.ร.ฎ.ค่าเช่าบ้านข้าราชการ (ฉบับที่ ๒) พ.ศ.๒๕๕๐

มาตรา ๗ ข้าราชการ ผู้ใดได้รับคำสั่งให้เดินทางไป ประจำ

สำนักงานในต่าง ท้องที่ มีสิทธิได้รับค่าเช่าบ้านข้าราชการเท่าที่ต้องจ่ายจริงตามที่สมควรแก่สภาพแห่งบ้าน แต่อย่างสูงไม่เกินจำนวนเงินที่กำหนดไว้ตามบัญชีอัตราค่าเช่าบ้านข้าราชการท้ายพระราชกฤษฎีกานี้ ทั้งนี้ เว้นแต่ผู้นั้น

(๑) ทางราชการได้จัดที่พักอาศัยให้อยู่แล้ว

(๒) มีเคหสถานอันเป็นกรรมสิทธิ์ของตนเองหรือคู่สมรสในท้องที่ที่ไปประจำสำนักงานใหม่โดยไม่มีหนี้ค้ำชำระกับสถาบันการเงิน

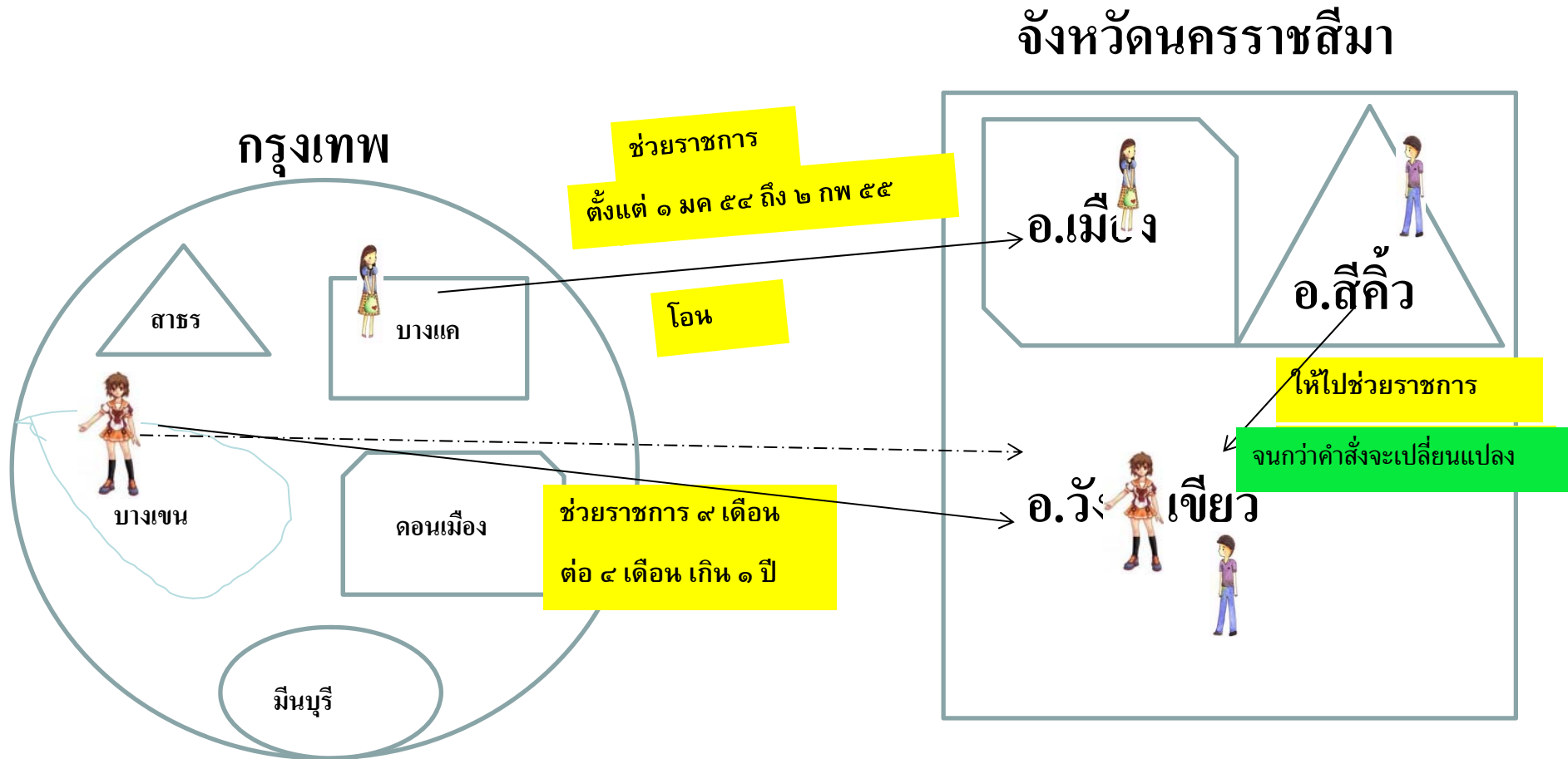
(๓) ได้รับคำสั่งให้เดินทางไปประจำสำนักงานใหม่ในต่างท้องที่ ตามคำร้องขอของตนเอง

ความในวรรคหนึ่ง ให้ใช้บังคับแก่ข้าราชการผู้ได้รับคำสั่งให้เดินทางไปประจำสำนักงานในต่างท้องที่ที่เป็นท้องที่ที่เริ่มรับราชการครั้งแรกหรือท้องที่ที่กลับเข้ารับราชการใหม่ด้วย

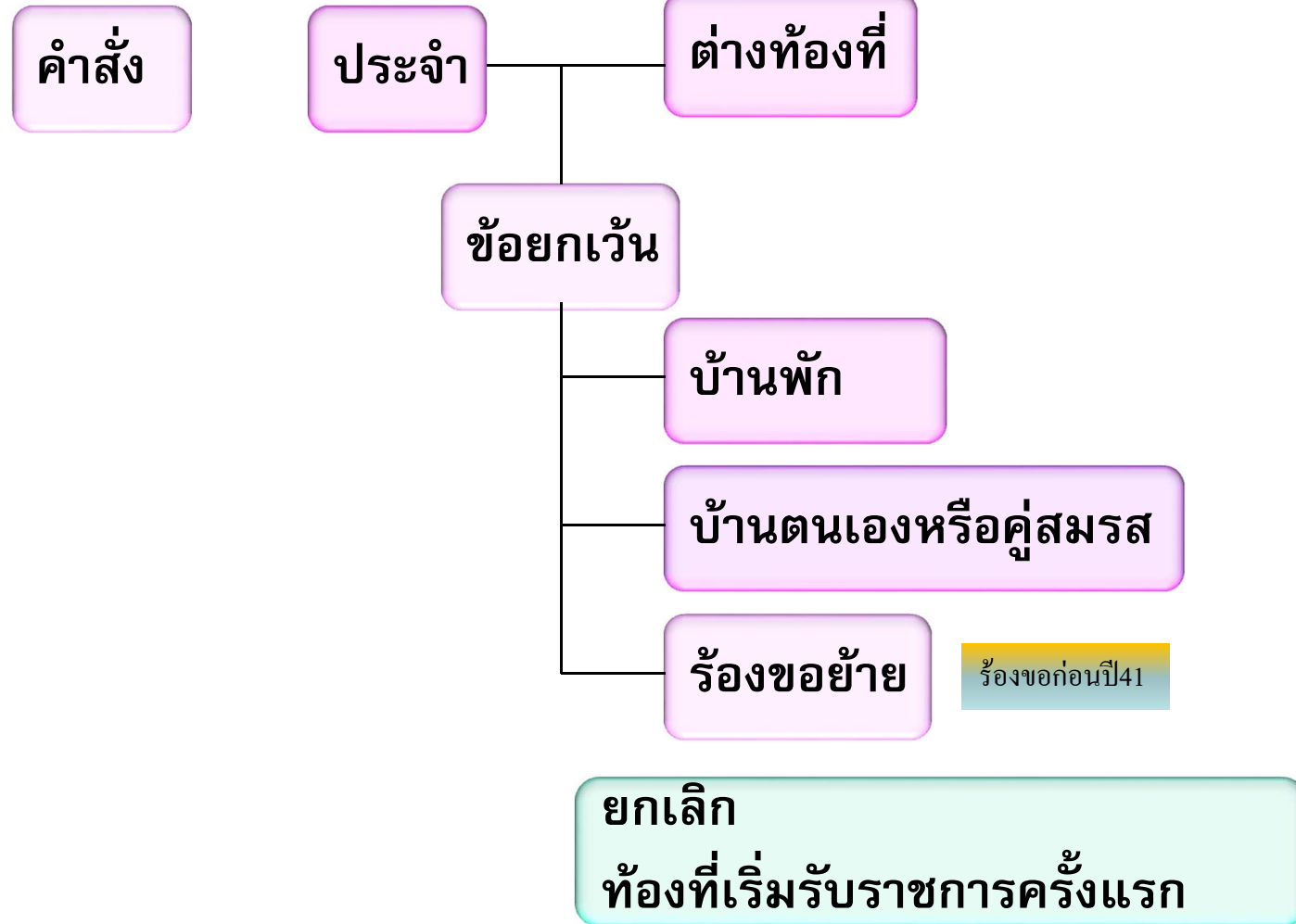
การเดินทางไปลักษณะประจำ

๑. การเดินทางไปประจำต่างสำนักงาน ไปรักษาการในตำแหน่ง หรือรักษาราชการแทน เพื่อดำรงตำแหน่งใหม่ ณ สำนักงานแห่งใหม่
๒. การเดินทางไปประจำสำนักงานแห่งเดิมในท้องที่แห่งใหม่ในกรณีย้ายสำนักงาน
๓. การเดินทางไปปฏิบัติงานตามโครงการหรือการเดินทางไปช่วยราชการที่กำหนดเวลา สิ้นสุดของโครงการหรือการช่วยราชการไว้ชัดเจน ซึ่งมีกำหนดเวลาตั้งแต่หนึ่งปี ขึ้นไป
๔. การเดินทางไปช่วยราชการที่ไม่อาจกำหนดระยะเวลาสิ้นสุด หรือมีกำหนดเวลาไม่ถึง หนึ่งปีซึ่งต่อมาภายหลังส่วนราชการมีความจำเป็นต้องให้ข้าราชการผู้นั้นอยู่ช่วย ราชการ ณ สำนักงานที่แห่งเดิมนั้น ให้นำเวลาการช่วยราชการต่อเนื่องและให้ถือ เวลาการช่วยราชการตั้งแต่วันที่ครบกำหนดหนึ่งปีเป็นต้นไปเป็นการเดินทางไป ราชการประจำ

ลักษณะประจำ



หลักการเกิดสิทธิ



- **ทางราชการได้จัดที่พักอาศัยให้เรียบร้อยแล้ว**

- **กรณีได้รับยกเว้นไม่ต้องจัดเข้าบ้านพัก**

- **จัดให้กับข้าราชการบรรจุครั้งแรกและเดือนร้อนในเรื่อง ที่อยู่อาศัยได้ ไม่กระทบต่องบประมาณ**

- **จัดตามหลักเกณฑ์ฯ แล้วที่พักร้างอยู่ จัดให้ข้าราชการ ที่ไม่สิทธิรับค่าเช่าบ้านได้เป็นการชั่วคราว**

- **กรณีสละบ้านพัก**



มีเคหสถานอันเป็นกรรมสิทธิ์ของตนเองหรือคู่สมรส

- การมีบ้าน สัมพันธ์กับหลักการทองที่ อย่างไร
- การมีบ้าน กับการโอนกรรมสิทธิ์ และช่วงเวลา
การโอนกรรมสิทธิ์



การพิจารณาคำร้องขอย้ายของตนเอง

มาตรา ๗(๓)

- การร้องขอย้ายไปในท้องที่ใด สำนักงานใดแล้วส่วนราชการมีคำสั่งให้ย้ายตามคำร้องที่ประสงค์ ย่อมให้ไม่เกิดสิทธิค่าเช่าบ้าน เว้นแต่เป็นการย้ายไป ไม่ตรงกับที่ได้แจ้งความประสงค์ไว้
- การร้องขอย้ายคำสั่งย้ายไม่ได้ระบุคำว่า “ย้ายตามคำร้อง” แต่ข้อเท็จจริงตัวข้าราชการได้เขียนคำร้องขอย้าย ย่อมไม่เกิดสิทธิค่าเช่าบ้าน
- การโอนไปรับราชการอีกส่วนราชการหนึ่งไม่ถือเป็นการย้ายตามคำร้องขอของตามหนังสือเวียน ด่วนที่สุด ที่ กค ๐๕๒๖.๕/ว ๑๐๙ ลว ๒๐ ธ.ค. ๒๕๔๒

การพิจารณาคำร้องขอย้ายของตนเอง

มาตรา ๗(๓)

- การสอบเลื่อนระดับ แล้วให้แจ้งความประสงค์เลือกท้องที่ไม่ถือเป็น การร้องขอย้าย
- ร้องขอย้ายในท้องที่เดิมสิทธิไม่เปลี่ยนแปลง
- กรณีข้าราชการย้ายตามคำร้องขอของตนเองก่อนที่พระราชกฤษฎีกา ค่าเช่าบ้านข้าราชการ (ฉบับที่ ๖) พ.ศ.๒๕๔๑ มีผลบังคับใช้ ๒๖ มิ.ย.๔๑ เป็นผู้มีสิทธิได้รับค่าเช่าบ้านอยู่ก่อนวันที่ ๒๖ มิ.ย.๔๑ ก็ให้มีสิทธิได้รับ ค่าเช่าบ้านต่อไปได้ (หนังสือเวียน ด่วนที่สุด ๐๔๐๙.๕/ ว ๑๙ ลว. ๑๓ มี.ค. ๒๕๔๙

พ.ร.ฎ.ฉบับที่ ๖ประกาศใช้ ๒๖ มิ.ย. ๒๕๔๑

๒๖ มิ.ย.๒๕๔๑

๑ ม.ค.๒๕๔๓



กรณีสำนักงานย้าย

- **มาตรา 8** ข้าราชการผู้ใดต้องไปปฏิบัติราชการประจำสำนักงานในต่างท้องที่เนื่องจากสำนักงานที่ปฏิบัติราชการประจำอยู่เดิมได้ย้ายสถานที่ทำการไปตั้งในท้องที่ใหม่มีสิทธิได้รับค่าเช่าบ้านข้าราชการตามพระราชกฤษฎีกานี้เช่นเดียวกับข้าราชการซึ่งได้รับคำสั่งให้เดินทางไปประจำสำนักงานในต่างท้องที่ตามมาตรา 7 เว้นแต่ท้องที่ใหม่ที่สำนักงานได้ย้ายไปนั้นอยู่ใกล้เคียงกับท้องที่ที่ตั้งสำนักงานเดิมตามหลักเกณฑ์ที่กระทรวงการคลังกำหนด

อธิบาย หากส่วนราชการใดย้ายสำนักงานไปตั้งในท้องที่ใหม่ข้าราชการทั้งสำนักงานจะเกิดสิทธิได้รับค่าเช่าบ้านถ้าไม่ติดข้อต้องห้ามที่ทำให้ไม่เกิดสิทธิ เว้นแต่ท้องที่ที่สำนักงานย้ายไปเป็นท้องที่ใกล้เคียงตามหลักเกณฑ์ข้างต้น อย่างไรก็ตามแม้ว่ากรณีดังกล่าวข้าราชการของสำนักงานที่ย้ายไปจะไม่เกิดสิทธิได้รับค่าเช่าบ้าน แต่ไม่ตัดสิทธิข้าราชการผู้ที่มีสิทธิเบิกค่าเช่าบ้านอยู่ในท้องที่เดิมอยู่ก่อนแล้วเว้นแต่จะเข้าข้อต้องห้ามตามมาตรา 7 ในท้องที่ใหม่



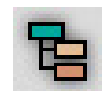
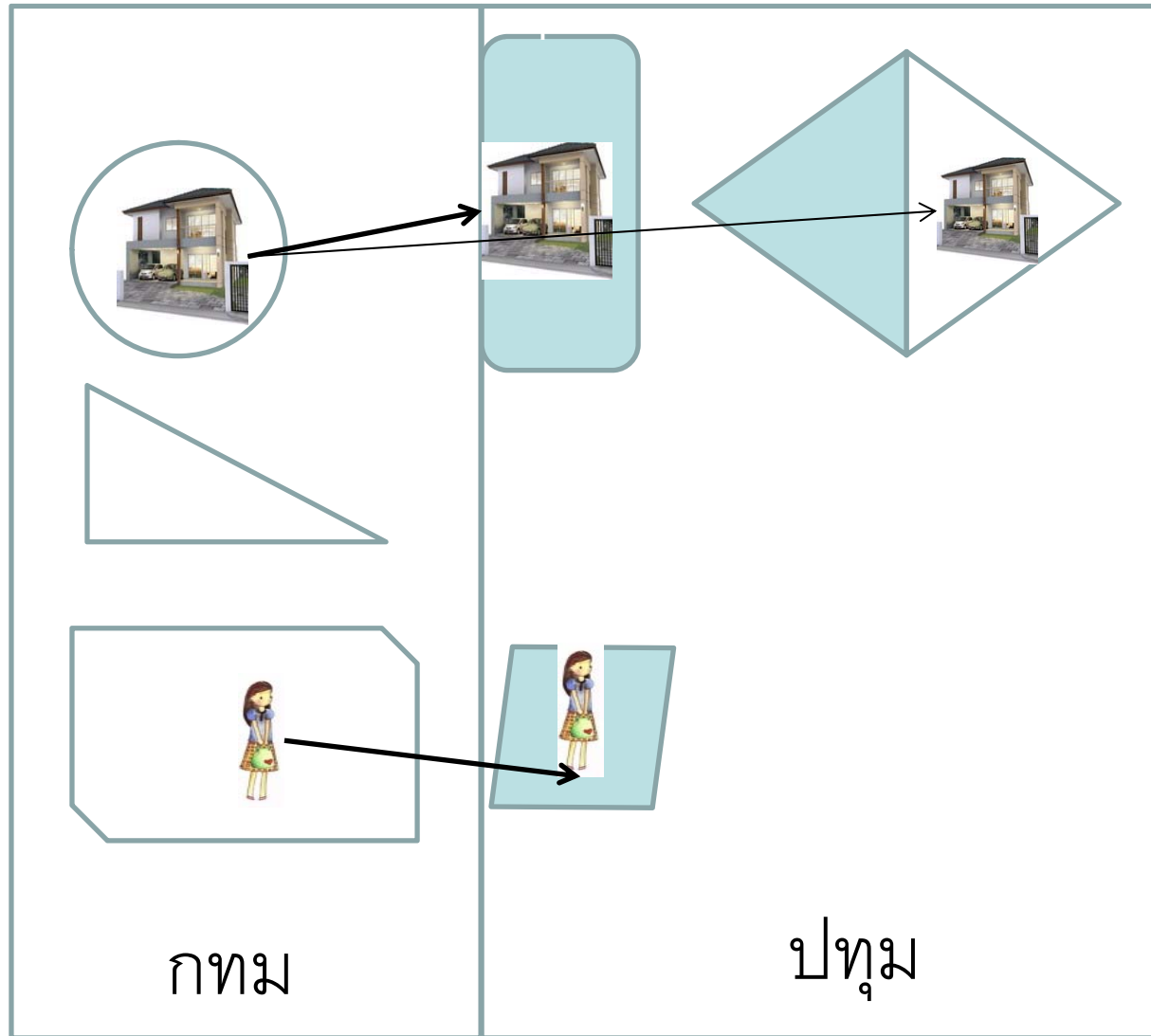
ห้องที่ใกล้เคียงที่ทำให้ไม่เกิดสิทธิ

กรุงเทพฯ

๑. จังหวัดนนทบุรี
 - ๑.๑ อำเภอเมืองนนทบุรี
 - ๑.๒ อำเภอบางกรวย
 - ๑.๓ อำเภอบางบัวทอง
 - ๑.๔ อำเภอบางใหญ่
 - ๑.๕ อำเภอปากเกร็ด
 ๒. จังหวัดปทุมธานี
 - ๒.๑ อำเภอเมืองปทุมธานี
 - ๒.๒ อำเภอลองหลวง
 - ๒.๓ อำเภอธัญบุรี
 - ๒.๔ อำเภอลำลูกกา
 ๓. จังหวัดสมุทรปราการ
 - ๓.๑ อำเภอเมืองสมุทรปราการ
 - ๓.๒ อำเภอบางบ่อ
 - ๓.๓ อำเภอบางพลี
 - ๓.๔ อำเภอพระประแดง
 - ๓.๕ อำเภอพระสมุทรเจดีย์
 ๔. จังหวัดสมุทรสาคร
 - ๔.๑ อำเภอเมืองสมุทรสาคร
- จังหวัดนครปฐม
- ๕.๑ อำเภอพุทธมณฑล

ต่างจังหวัด

กรณีสำนักงานได้ย้ายที่ตั้งสำนักงานภายในจังหวัดเดียวกันหรือระหว่างจังหวัดจะต้องเป็นห้องที่ติดต่อกันและมียานพาหนะประจำทางให้บริการ



มาตรา ๑๐

ข้าราชการและคู่สมรสรับราชการในท้องที่เดียวกันและต่างมีสิทธิได้รับค่าเช่าบ้าน
ข้าราชการ ให้เบิกจ่ายได้เฉพาะคนใดคนหนึ่ง

ข้าราชการผู้ใดมีสิทธิได้รับค่าเช่าบ้านข้าราชการตามพระราชกฤษฎีกานี้และมี
คู่สมรสเป็นข้าราชการกรุงเทพมหานคร พนักงานส่วนท้องถิ่น หรือพนักงาน
หรือลูกจ้างของรัฐวิสาหกิจ ถ้าคู่สมรสของผู้นั้นได้ใช้สิทธิเบิกค่าเช่าบ้านหรือ
ข้าราชการผู้นั้นได้อยู่ในที่พักอาศัยที่ทางราชการจัดให้แก่คู่สมรสในท้องที่
เดียวกัน ข้าราชการผู้นั้นไม่มีสิทธิ

มาตรา ๑๒

- การลดหรืองดเบิกจ่ายเงินเดือนแก่ข้าราชการผู้ใด เนื่องจากการถูกตัดเงินเดือนหรือการลาโดยไม่มีสิทธิได้รับเงินเดือน ไม่กระทบต่อสิทธิของผู้นั้นที่จะได้รับค่าเช่าบ้าน
- ให้มีสิทธิได้รับค่าเช่าบ้านข้าราชการเสมือนหนึ่งไม่มีการลดหรืองดเบิกจ่ายเงินเดือน
- เว้นแต่เป็นการลาติดตามคู่สมรสซึ่งย้ายไปรับราชการในต่างประเทศ

มาตรา ๑๓

ข้าราชการผู้ใดซึ่งมีสิทธิได้รับค่าเช่าบ้านข้าราชการถูกสั่งพักราชการหรือถูกสั่งให้ออกจากราชการไว้ก่อน หรือมีกรณีอื่นใดอันเป็นเหตุให้ถูกงดเบิกจ่ายเงินเดือนให้งดเบิกจ่ายค่าเช่าบ้านข้าราชการ เมื่อกรณีถึงที่สุด ถ้าปรากฏว่าผู้นั้นมีสิทธิได้รับเงินเดือนในระหว่างกรณีเช่นว่านั้นสำหรับเดือนใด ให้มีสิทธิได้รับค่าเช่าบ้าน

มาตรา ๑๔

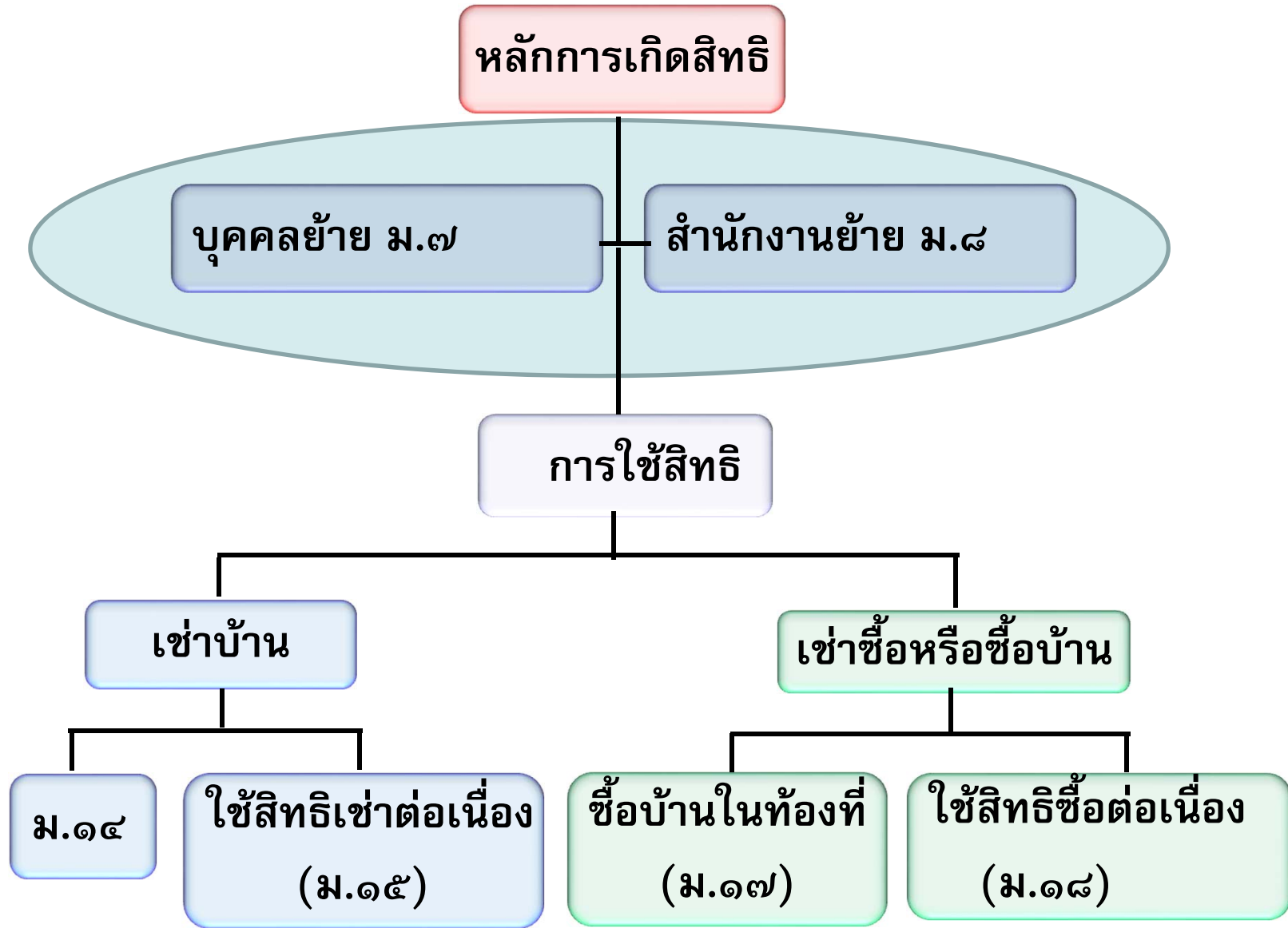
ให้ข้าราชการมีสิทธิได้รับเงินค่าเช่าบ้านข้าราชการตั้งแต่วันที่
ข้าราชการผู้นั้นได้เช่าอยู่จริง แต่ไม่ก่อนวันที่รายงานตัวเพื่อ
เข้ารับหน้าที่ และให้สิ้นสุดในวันที่ขาดจากอัตราเงินเดือนหรือ
วันที่อยู่ในข่ายหมดสิทธิได้รับค่าเช่าบ้านข้าราชการ ...

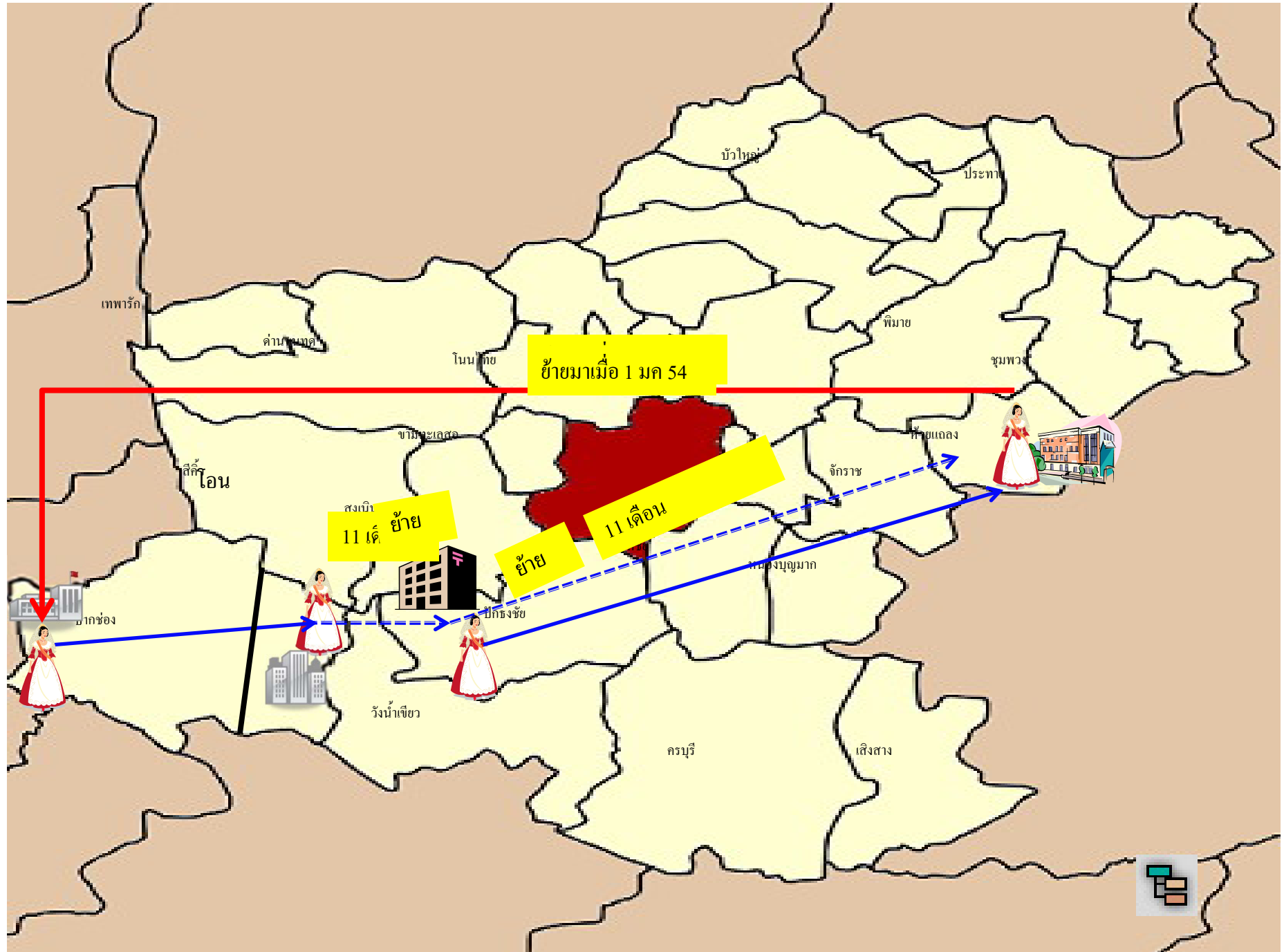


มาตรา ๑๕

ในกรณีที่ข้าราชการซึ่งได้รับค่าเช่าบ้านข้าราชการอยู่แล้วในท้องที่หนึ่งและต่อมาได้รับแต่งตั้งให้ไปรับราชการในท้องที่อื่นซึ่งตนมีสิทธิได้รับค่าเช่าบ้านข้าราชการตามพระราชกฤษฎีกา ให้ข้าราชการผู้นั้นมีสิทธินำหลักฐานการชำระค่าเช่าบ้านในท้องที่เดิมมาเบิกค่าเช่าบ้านข้าราชการในท้องที่ใหม่ได้ ถ้าคู่สมรสหรือบุตรซึ่งอยู่ในอุปการะของข้าราชการผู้นั้นไม่อาจติดตามข้าราชการผู้นั้นไปได้ และมีความจำเป็นต้องอาศัยอยู่ในบ้านในท้องที่เดิมต่อไป







การนำหลักฐานการชำระค่าเช่าซื้อหรือ
ค่าผ่อนชำระเงินกู้
มาเบิกค่าเช่าบ้าน (มาตรา 17)

1. เป็นข้าราชการที่มีสิทธิได้รับค่าเช่าบ้าน
2. ได้เช่าซื้อหรือผ่อนชำระเงินกู้เพื่อชำระราคาบ้านใน
ท้องที่ที่ไปประจำสำนักงานใหม่
3. เพื่อใช้เป็นที่อยู่อาศัยและได้อาศัยอยู่จริงในบ้านนั้น



เงื่อนไขการใช้สิทธิซื้อบ้าน

1. เบิกจ่ายได้เฉพาะบ้านหลังแรกเท่านั้น เว้นแต่ บ้านหลังที่เคยใช้สิทธิถูกทำลายหรือเสียหาย เนื่องจากภัยพิบัติจนไม่สามารถพักอาศัยอยู่ได้
2. เบิกจ่ายค่าเช่าซื้อหรือค่าผ่อนชำระเงินกู้ได้ตามสัดส่วนแห่งกรรมสิทธิ์
3. จะต้องเป็นการผ่อนชำระกับสถาบันการเงินและสัญญาต้องเป็นไปตามหลักเกณฑ์และวิธีการที่กระทรวงการคลังกำหนด มาตรา 17 (3) ระเบียบข้อ 14
4. หากเงินกู้สูงกว่าราคาบ้าน ให้เบิกค่าเช่าบ้านได้ โดยให้คำนวณตามหลักเกณฑ์และวิธีการที่กระทรวงการคลังกำหนด มาตรา 17 (5)
ระเบียบข้อ 7 วรรคสอง และข้อ 23

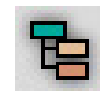
การนำหลักฐานการชำระค่าเช่าซื้อหรือค่าผ่อนชำระเงินกู้
เพื่อชำระราคาบ้านในท้องที่เดิมมาเบิกต่อในท้องที่ใหม่
(มาตรา 18)

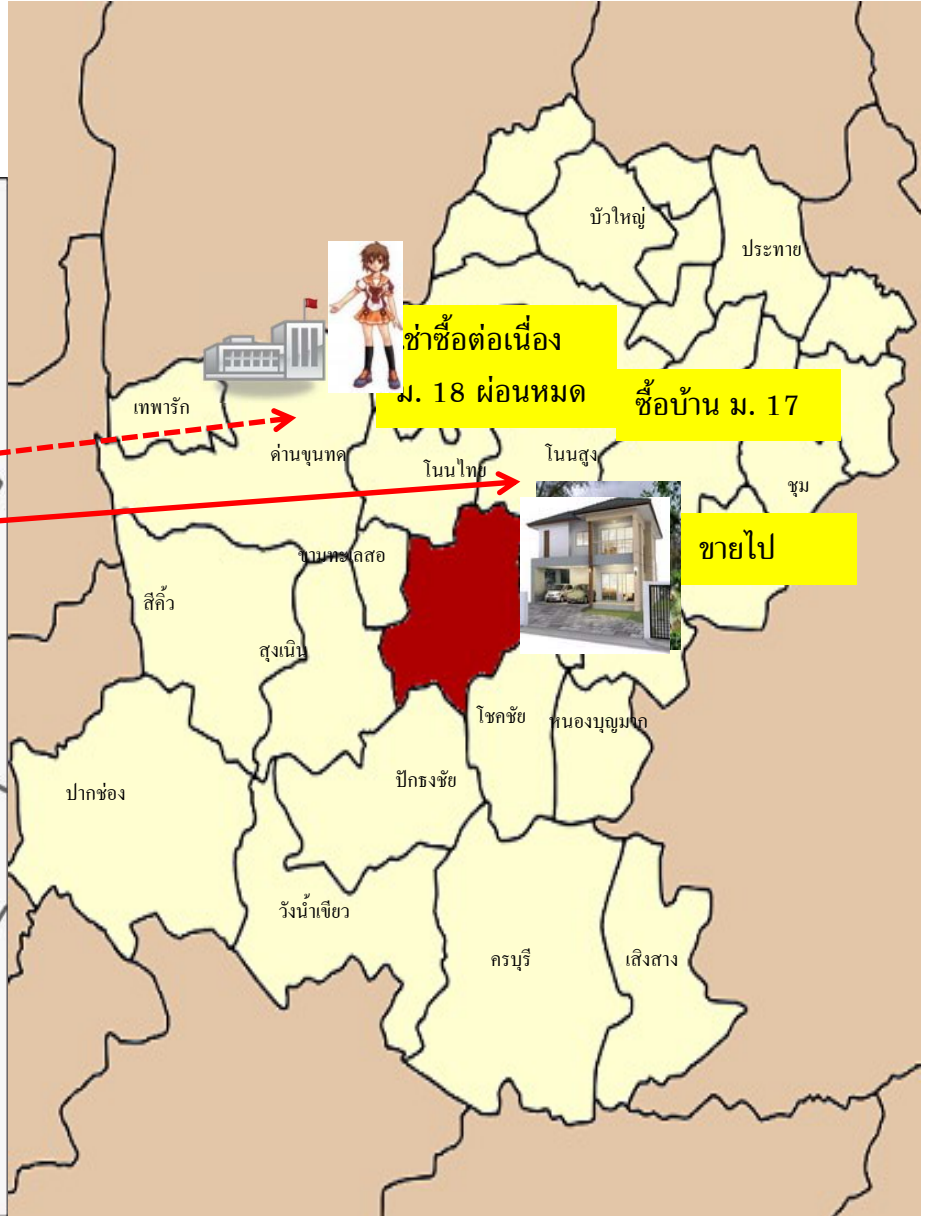
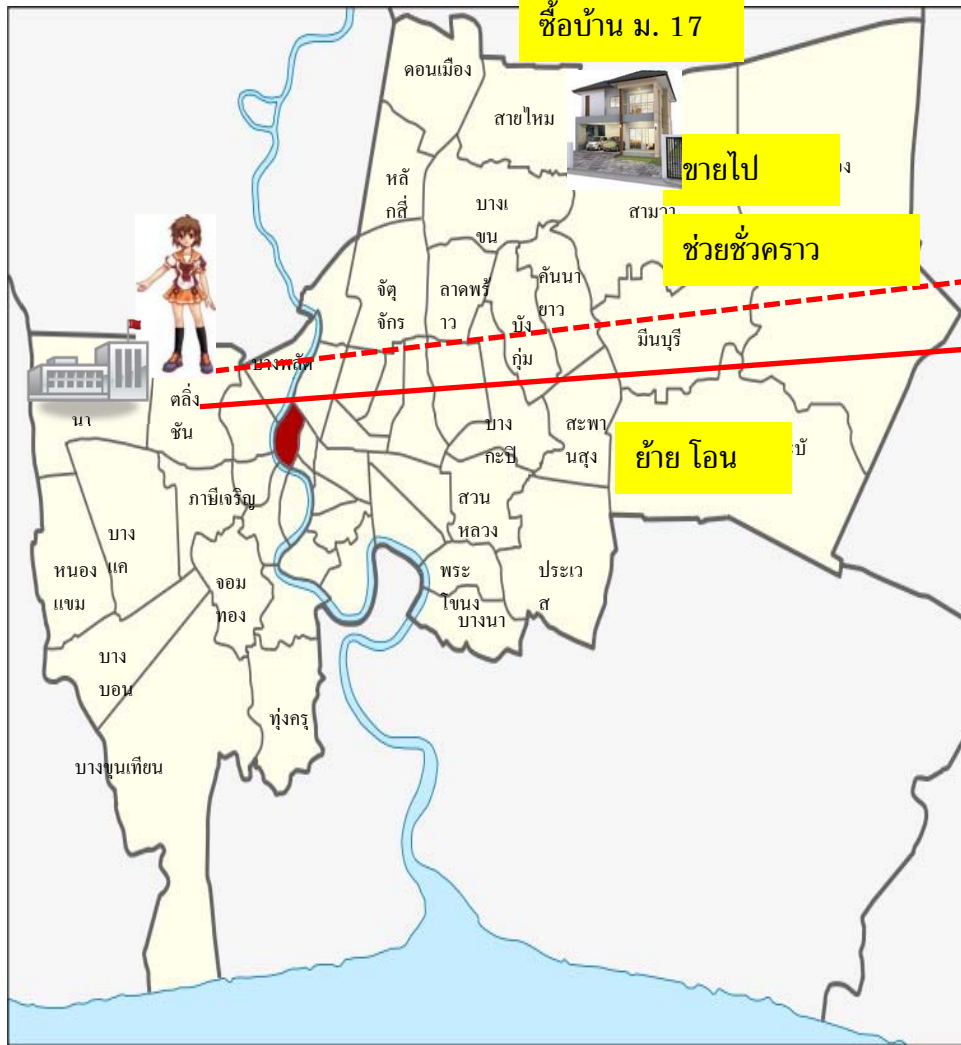


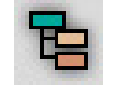
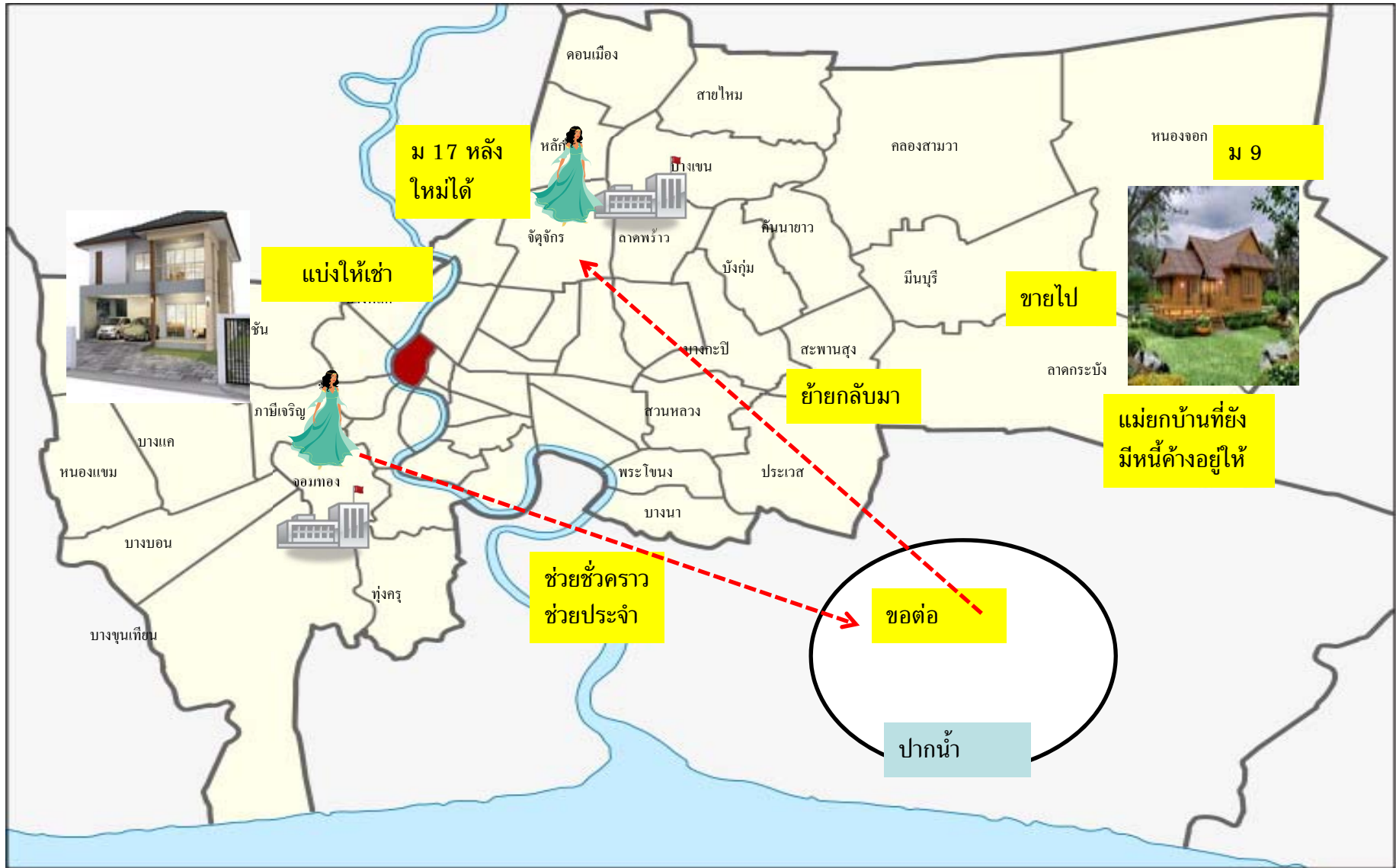
1. ท้องที่เดิมเคยใช้สิทธิเบิกตามมาตรา 17

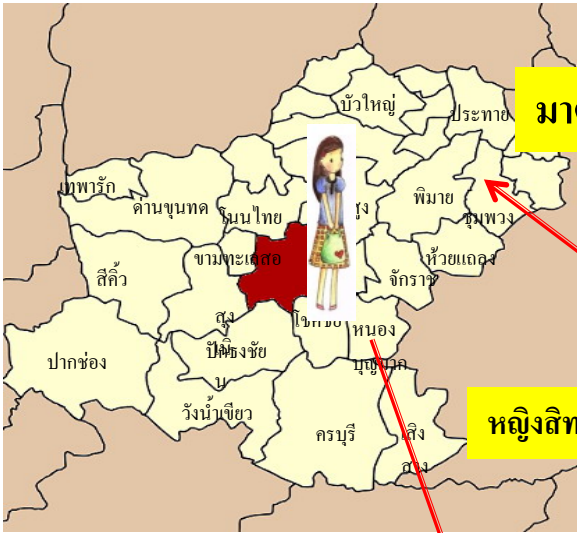
2. ท้องที่ใหม่ซึ่งย้ายมา มีสิทธิได้รับค่าเช่าบ้าน

3. ให้มีสิทธินำหลักฐานการชำระค่าเช่าซื้อหรือ
ค่าผ่อนชำระเงินกู้เพื่อชำระราคาบ้านมาเบิกใน
ท้องที่ใหม่ได้



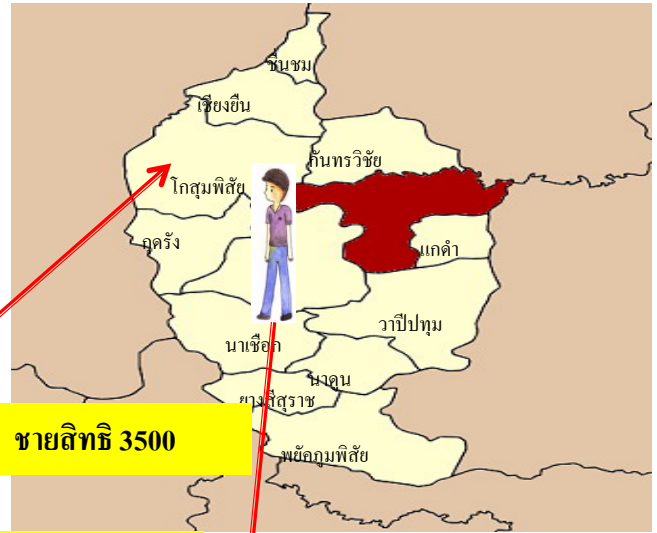






มาตรา 18

หญิงสิทธิ 3000



ชายสิทธิ 3500

บ้าน 5 แส่น

ผ่อนเดือน 1 หมื่น

แบ่งให้ผู้เช่า

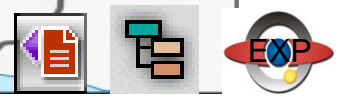


มาตรา 17

อย่าเพื่อใช้สิทธิได้มากขึ้น

เช่าบ้าน

ซื้อบ้าน



ประเด็นการใช้สิทธิเช่าซื้อบ้าน



เข้าชื่อ มาตรา 17



ส่งให้ไปช่วยราชการชั่วคราว

ให้ไปปฏิบัติราชการ

จนกว่าคำสั่งจะเปลี่ยนแปลง

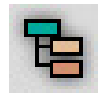
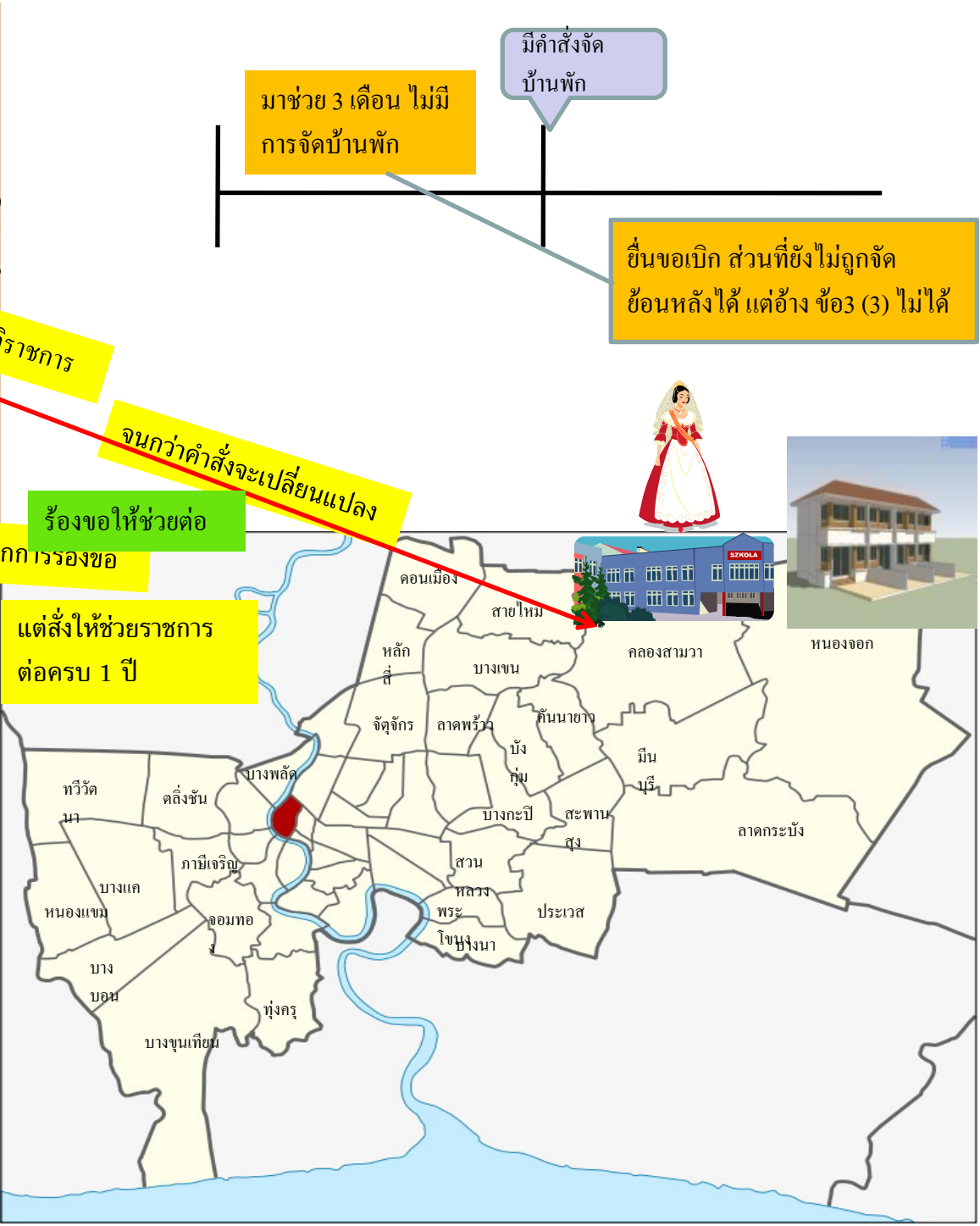
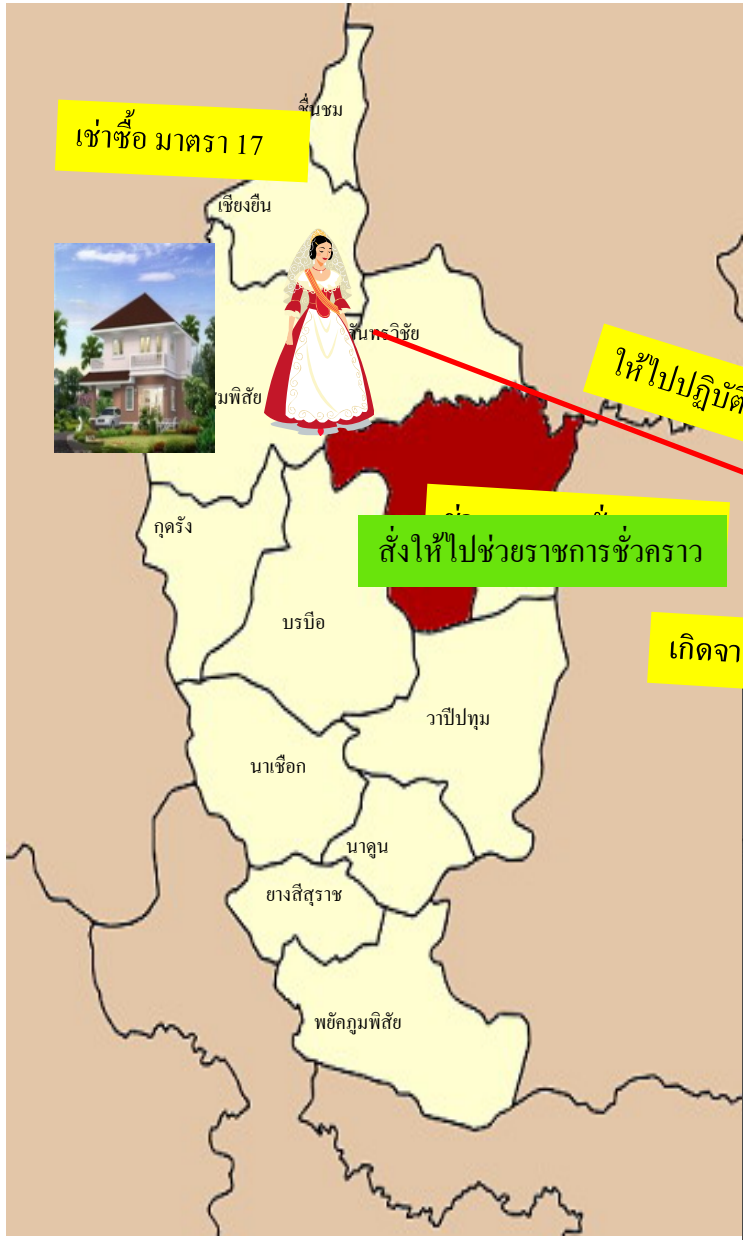
ร้องขอให้ช่วยต่อ
เกิดจากกรรงขอ

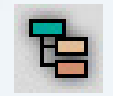
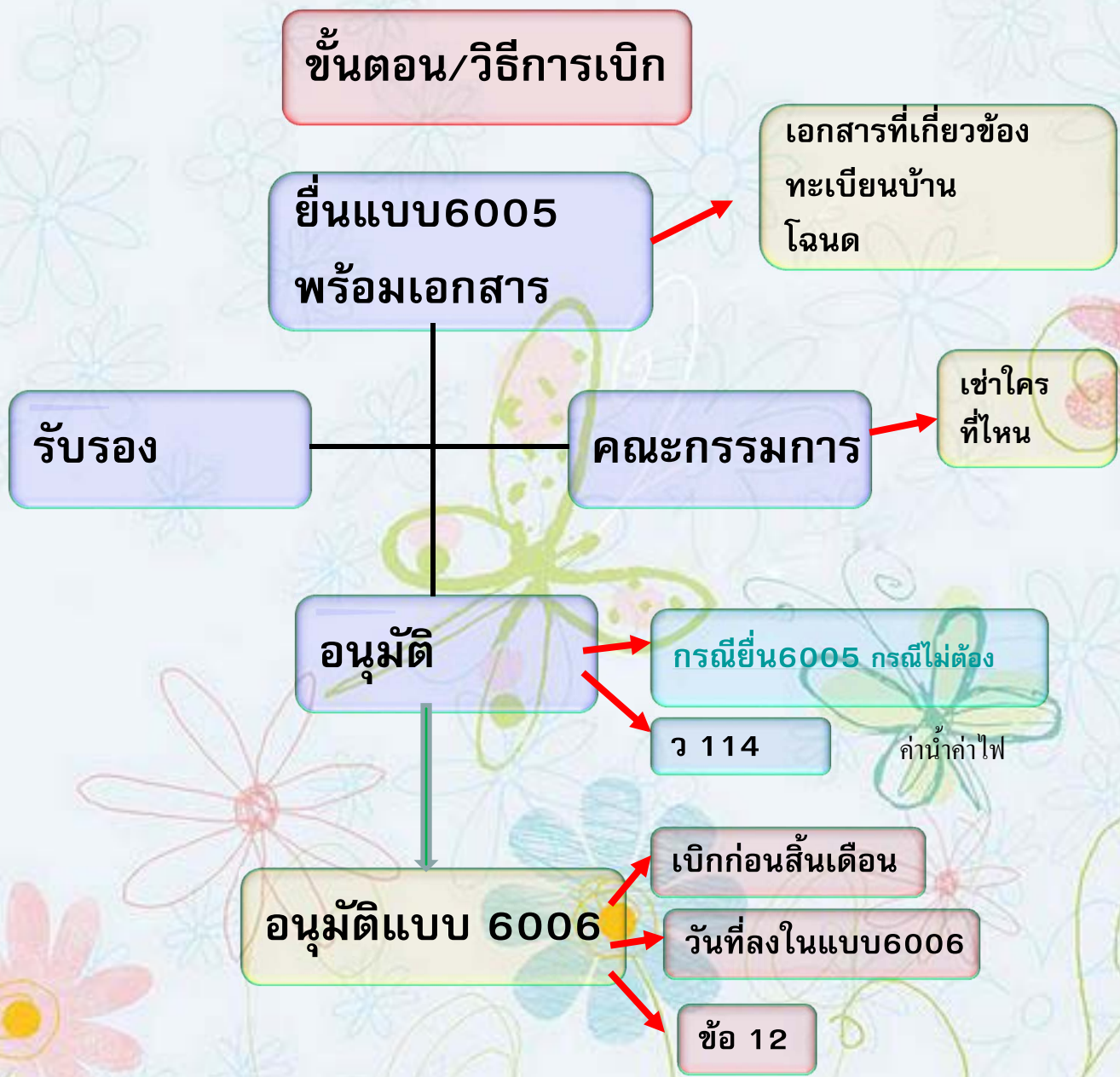
แต่สั่งให้ช่วยราชการ
ต่อครบ 1 ปี

มาช่วย 3 เดือน ไม่มี
การจัดบ้านพัก

มีคำสั่งจัด
บ้านพัก

ยื่นขอเบิก ส่วนที่ยังไม่ถูกจัด
ย้อนหลังได้ แต่อ้าง ข้อ 3 (3) ไม่ได้





สัญญาเช่าบ้าน

ต้องมีสาระสำคัญ ดังนี้

- ระบุวัน เดือน ปี ที่ทำสัญญา
- ชื่อคู่สัญญา
- สถานที่เช่า
- วันเริ่มต้นแห่งสัญญาเช่า
- ระยะเวลาการเช่า วันสิ้นสุดสัญญาเช่า
- อัตราค่าเช่าต่อเดือน



กรณียื่นหลักฐานสัญญากู้เพื่อชำระราคาบ้าน

ต้องแนบ - สัญญาซื้อขายบ้าน

- สัญญาซื้อขายบ้านพร้อมที่ดิน

- สัญญาจ้างปลูกสร้างบ้าน แล้วแต่กรณี

หากวงเงินตามสัญญาดังกล่าวต่ำกว่าสัญญาเงินกู้ ต้องมีหลักฐานของสถาบันการเงินรับรองว่าหากมีการกู้เงินตามวงเงินในสัญญา จะต้องมีการผ่อนชำระรายเดือนเท่าใด



สัญญาเช่าซื้อหรือสัญญาเงินกู้

ต้องมีสาระสำคัญ ดังนี้

- ระบุชื่อคู่สัญญา
- สถานที่เช่าซื้อหรือสถานที่กู้เงิน
- วันเริ่มต้นแห่งสัญญา
- ระยะเวลาการเช่าซื้อ, การผ่อนชำระเงินกู้
- วันสิ้นสุดสัญญา
- วงเงินเช่าซื้อ, วงเงินกู้, จำนวนเงินที่ผ่อนชำระรายเดือน



กรณีเปลี่ยนแปลงสถานบันการเงิน

ข้อ 23 ในกรณีที่มีการขยายวงเงินกู้หรือขยายระยะเวลาการผ่อนชำระเงินกู้เพื่อชำระราคาบ้านให้นำหลักฐานการผ่อนชำระมาเบิกค่าเช่าบ้านได้ตามจำนวนเงินกู้และระยะเวลาการผ่อนชำระที่เหลืออยู่ของสัญญาเงินกู้ฉบับแรกเท่านั้น”



รายงานการขอเบิกค่าเช่าบ้าน

ยื่นพร้อมแบบ 6005 ผู้รับรองการมีอำนาจพิจารณารับรายงาน

ประวัติการรับราชการตั้งแต่เริ่มรับราชการ โอน ย้าย ร้องขอหรือไม่

เกษียณข้าราชการและคู่สมรสทุกแห่งในท้องที่ที่รับราชการ

ข้อมูลอาชีพและสถานที่ทำงานของคู่สมรสข้าราชการ และให้แจ้งว่า
หน่วยงานแห่งนั้นได้ให้สิทธิเบิกค่าเช่าบ้าน หรือจัดบ้านพักให้กับคู่สมรส

เกษียณของบิดา มารดา ของคู่สมรสและของข้าราชการ รวมทั้งบุตรที่ยังไม่
บรรลุนิติภาวะทุกแห่งในท้องที่ที่รับราชการ

ข้อมูลสถานะการมีชีวิตอยู่ของบิดา มารดา ของคู่สมรสและของข้าราชการ หาก
ในภายหลังมีกรณีที่บุคคลดังกล่าวเสียชีวิตหรือสาบสูญ ให้แจ้งรายละเอียด วัน
เดือน ปี ที่เสียชีวิตหรือสาบสูญ



กรณีต้องยื่นแบบ 6005 ใหม่

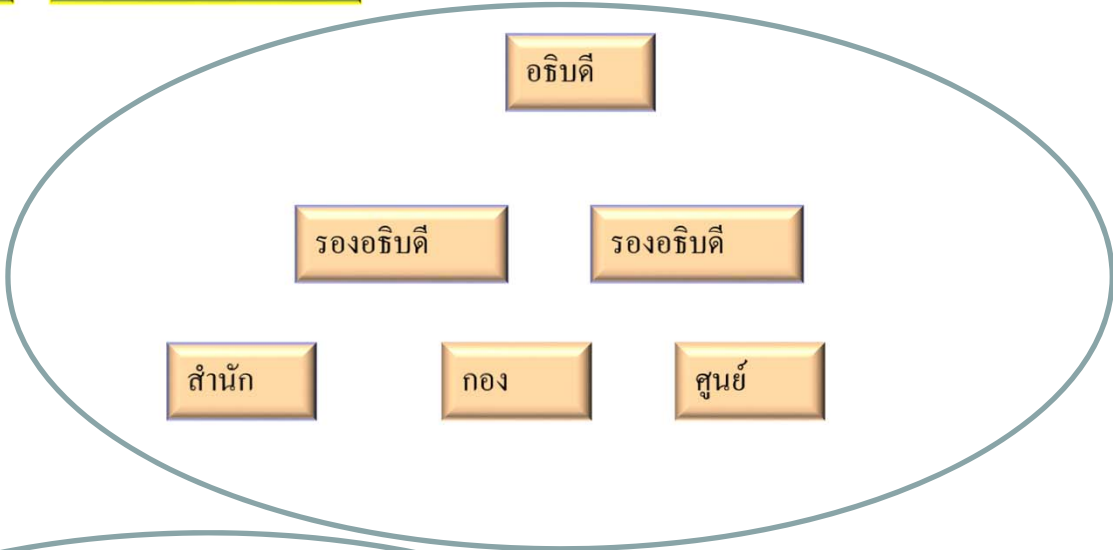
- โอนย้ายเปลี่ยนสังกัด, เปลี่ยนสำนักเบิกเงินเดือน
- เดินทางไปประจำสำนักงานในต่างท้องที่ โดยไม่เปลี่ยนสำนักเบิกเงินเดือน
- เปลี่ยนแปลงสัญญาเช่าบ้าน, เช่าซื้อ, สัญญาเงินกู้



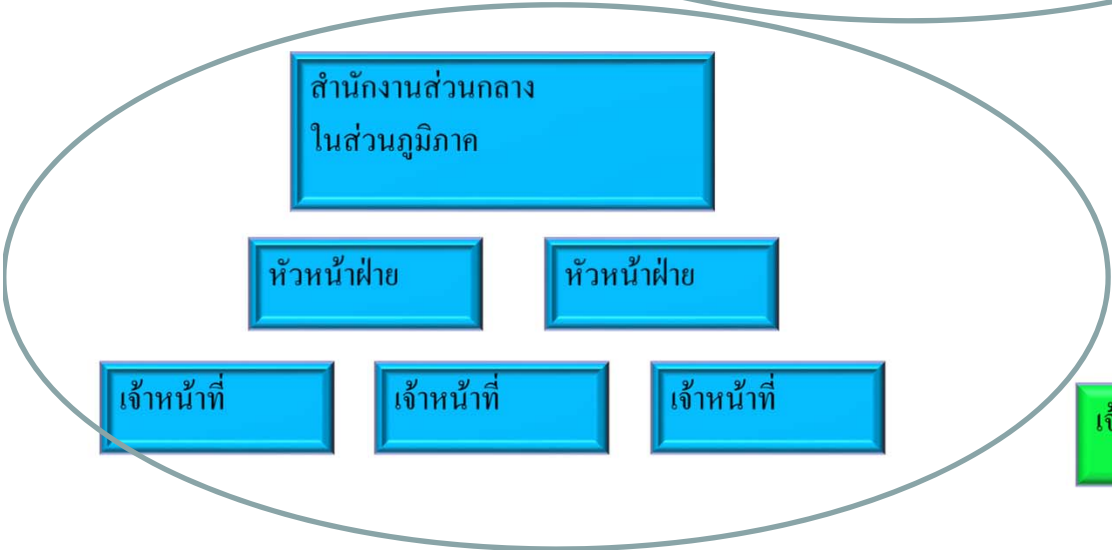
ปลัดกระทรวง

รองปลัดกระทรวง

รองปลัดกระทรวง



ผู้ว่าราชการจังหวัด



หัวหน้าสำนักงานภูมิภาค

หัวหน้างาน

หัวหน้างาน

เจ้าหน้าที่

เจ้าหน้าที่

เจ้าหน้าที่

การเบิกค่าเช่าบ้านกรณีน้ำท่วม

ด่วนที่สุด กก 0422.3๖442 ลว10พย53



ตัวอย่าง สิทธิ 4,000 บาท เช่าบ้าน
หรือ โรงแรม 10 วัน เดือนตุลาคม



$$4000 \times 10 \div 31 = 1,290.32$$



A photograph of a traditional village with thatched-roof houses. A child wearing a colorful patterned cloth is standing in the foreground. The text 'Q & A' is overlaid in yellow, and 'ขอบคุณครับ' is overlaid in purple.

Q & A

ขอบคุณครับ

ปรึกษากฎหมายค่าเช่าบ้าน

CGD call center 02 270 6400

สำนักมาตรฐานค่าตอบแทนและสวัสดิการ

โทร. 02 127-7000 ต่อ 4957, 6223

กฎหมายที่เกี่ยวข้อง

- ❖ พระราชกฤษฎีกาค่าเช่าบ้านข้าราชการ พ.ศ. ๒๕๔๗
- ❖ พระราชกฤษฎีกาค่าเช่าบ้านข้าราชการ (ฉบับที่ ๒) พ.ศ. ๒๕๕๐
- ❖ พระราชกฤษฎีกาค่าเช่าบ้านข้าราชการ (ฉบับที่ ๓) พ.ศ. ๒๕๕๒
- ❖ ระเบียบกระทรวงการคลังว่าด้วยหลักเกณฑ์และวิธีการเกี่ยวกับการเบิกจ่ายเงินค่าเช่าบ้านข้าราชการ พ.ศ. ๒๕๔๙
- ❖ ระเบียบกระทรวงการคลังว่าด้วยหลักเกณฑ์และวิธีการเกี่ยวกับการเบิกจ่ายเงินค่าเช่าบ้านข้าราชการ (ฉบับที่ ๒) พ.ศ. ๒๕๕๒
- ❖ หลักเกณฑ์และวิธีปฏิบัติในการจัดข้าราชการเข้าพักอาศัยในที่พักของทางราชการ พ.ศ. ๒๕๕๑
- ❖ หนังสือเวียนแนวทางปฏิบัติต่าง ๆ